

# Efling leikskólastigsins í Hafnarfirði

-Lokaskýrsla starfshóps-



Mynd: Leikskólinn Bjarkalundur

# Efnisyfirlit

|  |    |
|--|----|
| Inngangur .....  | 2  |
| 1. Hlutverk hópsins og helstu tillögur.....  | 3  |
| 2. Starfsumhverfi fyrir börn og starfsfólk .....   | 4  |
| Leikskólalóðir.....  | 4  |
| Hljóðvist í leikskólum.....  | 4  |
| 3. Breytingar á barngildisviðmiðum .....   | 5  |
| 4. Veikindaafleysing í leikskólum Hafnarfjarðar .....  | 6  |
| 5. Handleiðsla og stuðningur – móttökuáætlun - .....   | 7  |
| 6. Skipulag leikskóladagsins – leikskóladagurinn endurskilgreindur .....                         | 8  |
| 7. Stytting vinnuvikunnar .....  | 9  |
| 9. Börn af erlendum uppruna – Umsækjendur um alþjóðlega vernd – flóttahópar flóttamenn .....     | 10 |
| Málefni barna af erlendum uppruna í leikskólum.....  | 10 |
| Börn í leit að alþjóðlegri vernd í leikskólum .....  | 11 |
| Flóttabörn í leikskólum.....   | 12 |
| 11. Faghlutfall í leikskólum.....  | 13 |
| Faghlutfall í leikskólum Hafnarfjarðar .....   | 14 |
| 12. Móttaka starfsmanna af erlendum uppruna.....   | 15 |
| 13. Áætlun sveitarfélaga um þarfir barna með fjölbreyttan menningar- og tungumálabakgrunn.....   | 15 |
| 14. Ytra mat ríkis og sveitarfélaga í leikskólum .....   | 16 |
| 15. Verklagsreglur um stuðning við starfsfólk sem vill sækja sér menntun í leikskólafræðum ..... | 16 |
| 16. Starfsfólk með annað móðurmál en íslensku.....   | 17 |
| 17. Skólastjórnendur styrkist sem stjórnendur .....  | 17 |
| 18. Starfspróun leikskólakennara .....   | 17 |
| Lokaorð.....   | 18 |
| Heimildaskrá.....  | 19 |
| Viðauki 1 - Erindisbréf .....  | 20 |
| Viðauki 3 – Skýrsla um aðgengi fatlaðra í leikskólum Hafnarfjarðar .....                         | 25 |

# Inngangur

Sveitarfélögin hafa þeirri skyldu að gegna að bjóða upp á leikskóla, en það segir sig sjálft að það myndi enginn vilja búa í því sveitarfélagi sem ekki væri í leikskóli.

Það efast enginn um mikilvægi leikskólastarfs og það felast mikil verðmæti í því að við eigum öflugt og gott leikskólastarf í samfélaginu öllu. Leikskólinn er menntastofnun samkvæmt lögum og er hann skilgreindur sem hluti af grunnþjónustu sveitarfélaga. Mikilvægt er að það sé sameiginlegur skilningur á því hvert hlutverk hans er.

Það er afar mikilvægt öllu leikskólastarfi að geta haft mótandi áhrif og að öll börn fái bestu umönnun og kennslu sem völ er á. Það er einnig mikilvægt foreldrum að vita til þess að börnin þeirra séu í öruggum höndum og þau fái að upplifa frelsi til athafna. Þannig byggist upp góður grunnur bæði fyrir börnin og ekki síst fyrir gott og öflugt leikskólastarf. Til þess að svo geti orðið þurfum við að hafa öflugan leikskólakennara sem og hlusta og lesa í þarfir barna.

Sem fyrr er ein helsta áskorun leikskólans viðvarandi leikskólakennaraskortur sem nánast öll sveitarfélög glíma við.

Eins og segir í erindisbréfi þá er hér með lögð fram skýrsla sem grundvallast á því sem starfshópurinn sem falið var þetta verkefni, ræddi og leggur hér fram tillögur um. Margt hefur áunnist á þeim árum síðan síðasta skýrsla kom út. Að því leyti er svona vinna líkt og hefur farið fram mjög góð til þess að sjá að í sífellu fer fram endurmat á leikskólastarfi í Hafnarfirði.

# 1. Hlutverk hópsins og helstu tillögur

Hlutverk hópsins var að vinna áfram með þær tillögur sem lagðar voru fram í skýrslu starfshóps um starfsaðstæður í leikskólum frá 2018. Verkefni hans var að koma með fleiri nálganir sem stuðla að bættum starfsaðstæðum í leikskólum fyrir börn og starfsfólk með það að markmiði að gera leikskólastarfið enn eftirsóknarverðara og auka gæði skólastarfsins.

## Helstu verkefni:

Samkvæmt erindisbréfi þá var hópnum falið að fylgja eftir tillögum faghóps um bættar starfsaðstæður og starfshóps um bættar starfsaðstæður í leikskólum sem skiluðu tillögum 2017 og 2018. Tilgangur vinnu starfshópsins var að leggja mat og skoða framkvæmdir tillagna hópanna tveggja í leikskólum Hafnarfjarðar og horfa til breytts umhverfis í leikskólum í kjölfar kjarasamningsbreytinga og áhrifa þeirra á starfsumhverfi barna og starfsfólks leikskóla. Markmiðið er sem fyrr að leikskólastarfið í Hafnarfirði sé sem eftirsóknarverðast.

Starfshópnum var ætlað að vinna að frekari leiðum til bættra starfsaðstæðna innan leikskólanna sem m.a. tengjast styttingu vinnuvikunnar, lengingu orlofs starfsmanna og áhrif undirbúningstíma á fagstarfið.

Hópurinn skoðaði og rýndi í skýrslu starfshóps um styrkingu leikskólastigsins sem skipaður var af mennta og menningarmálaráðherra og skilaði skýrslu í maí 2021.

Starfshópurinn skipuðu:

Kristín María Thoroddsen, fulltrúi Sjálfstæðisflokks, formaður

Margrét Vala Marteinsdóttir, fulltrúi Framsóknarflokks

Sigríður Ólafsdóttir, fulltrúi Samfylkingar

Gunnar Þorgilsson, fulltrúi leikskólakennara

Ásta María Björnsdóttir, fulltrúi leikskólastjóra

Svala Ingibertsdóttir, fulltrúi leiðbeinenda

Margrét Thelma Líndal, fulltrúi foreldra leikskólabarna

Valgerður Sveinbjörnsdóttir, ritari hópsins

Jenný Dagbjört Gunnarsdóttir, þróunarfulltrúi leikskóla og jafnframt starfsmaður hópsins.

Hópurinn fundaði alls 6 sinnum frá janúar til maí. Skýrslu skilað í maí 2022.

## 2. Starfsumhverfi fyrir börn og starfsfólk

Stöðugt er verið að stuðla að umbótum að betri starfsaðstæðum í leikskólum Hafnarfjarðar, haldnir eru reglulegir fundir með umhverfis og framkvæmdasviði, einnig er ávallt unnið jafnóðum með ábendingum frá leikskólastjórum. Unnið er eftir framkvæmdaráætlun en hún er tekin saman eftir ábendingum og áætlunum sem fjárhagsáætlun hvers árs byggir á.

Unnið verði áfram að úrbótum í samvinnu við Umhverfis og framkvæmdasvið m.a. hvað varðar skýrslu um aðgengi fatlaðra í leikskólum sem varpar ljósi á það hvað þurfi að skoða nánar. Sjá skýrslu í viðauka.

### Hvað er búið að gera:

Byggt var við leikskólana Hvamm og Hlíðarenda, þar var starfsmannaaðstaðan bágborin og því ráðist í meiriháttar framkvæmdir árið 2018 og 2020. Það er ekki hægt að segja annað en að vel hafi tekist til og starfsfólk afar ánægt með breytinguna. Einnig var starfsmannaaðstaða lagfærð og bætt í Hlíðarbergi og Vesturkoti.

### Leikskólalóðir

Eitt þeirra verkefna sem Umhverfis og framkvæmdasvið hefur yfirumsjón með eru leikskólalóðir. Markmiðið er ávallt að gera lóðirnar fjölbreyttar og auka notagildi þeirra með það að markmiði að stuðla að hreyfingu barna þar sem útivera er stór hluti af leikskólastarfi. Einnig er mikilvægur þáttur að sinna meiriháttar viðhaldi og eðlilegri endurgerð lóðanna sjálfra og búnaðar á þeim samkvæmt reglugerð um starfsumhverfi leikskóla (655/2009). Þetta nær til leiktækja, búnaðar, lýsingar, girðinga svo eitthvað sé nefnt. Leikskólar í Hafnarfirði eru 18 talsins og saga þeirra nær mjög langt aftur því elsti leikskólinn, Víðivellir tók til starfa 1977 og sá nýjasti Skarðshlíðarleikskóli árið 2019. Hörðuvellir á lengstu söguna en hann var byggður upp á nýtt og lóð endurgerð árið 2001. Í viðauka x er tíundað það sem hefur verið gert frá árinu 2018-2021.

### Hljóðvist í leikskólum

Eitt af því sem verður að vera í lagi í skólastarfi er hljóðvist. Hljóðvist hefur mikil áhrif á heilsufar og almenna líðan bæði barna og starfsfólks. Hljóðvist skiptir miklu máli til þess að hlustunarskilyrði og upplifun fólks af hljóðum í umhverfi geti verið sem best.

Hávaði er skilgreindur sem skaðlegt hljóð og er talinn eitt helsta heilbrigðisvandamál í dag. Þótt hann sé ekki lífshættulegur þá hefur hann mikil áhrif á lífsgæði fólks sem felst í heyrnarskerðingu.

Sem betur fer þá hefur þessi þáttur fengið mun meiri sess en áður í að gera starfsaðstæður betri í skólastarfi.

### Hvað er búið að gera:

Hér er upptalning á þeim skólum sem búið er að yfirfara hljóðvist árið 2021-2022 hjá umhverfis og framkvæmdasviði.

- Norðurberg
- Álfaberg
- Hvammur
- Víðivellir
- Vesturkot
- Hlíðarendi

- Álfasteinn
- Smáralundur
- Hlíðarberg

#### Tillaga hópsins:

Brýnt er að fara í aðgengismál og stöðugt endurmat þarf að fara fram endurskoðun lóða með tilliti til yngri barna.

Rýnt verður frekar í skýrslu um aðgengismál fatlaðra í leikskólum og vinna með Umhverfis og skipulagssviði að frekari úrbótum.

#### Tillaga hópsins:

Að fengin verði ráðgjöf frá viðurkenndum aðilum um það hvað sé hægt að gera til þess að bæta enn frekar hljóðvist í leikskólum bæjarins.

Að teknað verði saman leiðbeiningar um hagkvæmar og gagnlegar lausnir varðandi hljóðvist í leikskólum.

## 3. Breytingar á barngildisviðmiðum

Starfshópurinn tók upp að nýju umræðu um breytingar á barngildisviðmiðum en sú umræða átti sér stað í skýrslu faghóps árið 2019. Megin rökstuðningurinn er að leikskólakennarar og annað starfsfólk telja að fækka þurfi börnum á starfsfólk. Megin stefið í umræðunni er að álag sé stærsti vandinn sem leikskólarnir standa frammi fyrir sem er til komið vegna mikillar manneklu, mikils skorts á faglærðu starfsfólki og of mörgum börnum á hvern starfsmann. Í skýrslu frá faghóp um bættar starfsaðstæður (2019) þá var hópurinn sammála um að horfa frekar á breytingu á barngildisviðmiðum frekar en að auka við veikindaafleysingu. Þeirri umræðu eru gerð frekari skil í skýrslunni.

Barngildisviðmiðin eru eftirfarandi í dag:

- 5 ára barn 0,8 barngildi þ.e. 10 börn gefa eitt stöðugildi
- 4 ára barn, 1 barngildi þ.e. 8 börn gefa eitt stöðugildi
- 3 ára barn, 1,3 barngildi þ.e. 6 börn gefa eitt stöðugildi
- 2 ára barn, 1,6 barngildi þ.e. 5 börn gefa eitt stöðugildi
- 1 árs barn, 2 barngildi þ.e. 4 börn gefa eitt stöðugildi

Margar tillögur hafa verið lagðar fram varðandi breytingar á þessum viðmiðum. Faghópur um bættar starfsaðstæður (2019) lagði fram að breytingar yrðu gerðar í áföngum og byrjað yrði á að:

- 5 ára barn 1 barngildi, þ.e. 8 börn gefi eitt stöðugildi
- 4 ára barn 1,1 barngildi, þ.e. 7 börn gefi eitt stöðugildi

Þessi tillaga var lögð fram í fræðsluráði í framhaldinu og var vísað í fjárhagsáætlunargerð. Aðgerðin var kostnaðargreind og hljóðaði upp á 93,5 m. kr. eða 17 stöðugildi. Þess má geta að þessi tala yrði umtalsvert hærri á núgildandi verði.

Eins og áður hefur komið fram þá er þessi umræða ofarlega vegna þeirra ástæðna sem nefndar eru hér að ofan.

Stýrihópurinn átti talsverða umræðu um hina svokölluð reiknivél sem Kennarasamband Íslands sendi frá sér í byrjun mars á þessu ári. Um er að ræða ákveðna aðferðafræði sem er svokölluð reiknivél sem getur nýst í mati á ýmsum álagsþáttum í vinnuumhverfi sem þarf að taka tillit til í áhættumati starfa í leikskólum. Það var starfshópur FSL og FL sem vann skýrslu um vinnuumhverfi barna og fullorðinna í leikskólum og óskaði í kjölfarið eftir því að láta gera reiknivél til að einfalda fyrir stjórnendum að átta sig betur á starfsumhverfinu.

Ljóst þykir að ef fara ætti eftir því sem þessi aðferðafræði leggur til þá yrði að fjölga leikskólum eða bæta við deildum við leikskólana sem fyrir eru.

#### Tillaga hópsins:

Að áfram verði unnið að því í samvinnu við Samband íslenska sveitarfélaga að koma á samtali um samræmingu aðgerða, svo koma megi hjá þeim samanburði á milli sveitarfélaga þar sem niðurstaða getur verið misjöfn.

Afstaða hópsins er sú að mikilvægt sé að skoða fækkun barna í hópum, en hafa verður í huga slíkt kallar á auknið fjármagn sem ekki er til staðar á þessu fjárhagsári. Hópnum er ljóst að tillaga um fækkun barngilda hefur verið lögð fyrir í fyrri skýrslum en ítrekar mikilvægi þess að fjöldi barna í hópum (barngildi) verði skoðað áfram.

## 4. Veikindaafleysing í leikskólum Hafnarfjarðar

Ein af þeim áskorunum í leikskólastarfi og stýrihópurinn ræddi töluvert eru bæði lang og skammtímaveikindi starfsfólks. Eitt er ljóst að veikindi í leikskólum er mikið áhyggjuefni. Um margar breytur geta komið þar sem ástæða veikinda. Skoðuð voru skammtíma og langtímaveikindi í leikskólum eftir áramótin 2022 og hafði það áhrif á innritun seinkaði og því var ekki hægt að fullnýta öll þau pláss sem leikskólarnir geta boðið upp á. Til að bregðast við þessu var ákveðið að auglýsa afleysingastörf í leikskóla. Auglýst hefur verið eftir áhugasömum einstaklingum og hefur starfshlutfall og vinnutími verið mismunandi, eða í samkomulagi við leikskólastjóra hverju sinni. Til að byrja með var ein auglýsing sett í loftið fyrir alla leikskólana og leikskólastjórar hafa mátað umsækjendur við við þörf hverju sinni. Afleysingin getur verið allt frá nokkrum vikum í litlu starfshlutfalli og í fullt starf sem getur varað í nokkra mánuði.

Hafnarfjarðarbær er að fara af stað með verkefnið Heilsueflandi vinnustaður á vegum Embættis landlæknis. Heilsueflandi vinnustaður er verkfæri sem gerir vinnustöðum kleift að nálgast markvisst og skapa umhverfi og aðstæður sem stuðla að heilsu og vellíðan til góðs fyrir, ekki aðeins starfsfólk heldur samfélagið allt. Með þessu sameiginlega verkefni vinnuveitenda, starfsmanna og samfélagsins alls og miðar að því að bæta heilsu og líðan vinnandi fólks.

#### Hvað er búið að gera:

Auglýst hefur verið eftir afleysingafólki tímabundið í stöður sem þarf að manna vegna ýmiskonar ástæðna, haldið verður áfram með þetta fyrirkomulag.

#### Tillaga hópsins:

Að greint verði frekar hvað er að valda öllum þeim veikindum sem við stöndum frammi fyrir í leikskólum heilt yfir.

Starfshópurinn leggur til að mannauðsteymi Hafnarfjarðar hefji þessa greiningu haustið 2022 og komi með tillögur til lausna.

## 5. Handleiðsla og stuðningur – móttökuáætlun -

Hjá leikskólum Hafnarfjarðar eru allir leikskólar með móttökuáætlun vegna nýrra starfsmanna ásamt því að allir starfsmenn hafa aðgang að Eloomi fræðslukerfinu. Eloomi hefur að geyma upplýsingar og fræðslu fyrir nýtt starfsfólk um vinnustaðinn almennt og hvað felst í því að vera starfsmaður Hafnarfjarðarbæjar. Leikskólar Hafnarfjarðar hafa möguleika á því að setja þar inn fræðsluefni fyrir sitt starfsfólk til viðbótar við þá fræðslu sem er þar að finna og er bætt við eftir þörfum og aðstæðum.

Nýir stjórnendur leikskóla fá handleiðslu í starfi þar sem farið er yfir boðleiðir, hlutverk, hvert skal leita og hvar leita má eftir þeirri aðstoð og þjónustu sem þörf er á við stjórnun og rekstur skóla, jafningjastuðningur skipulagður og einnig er boðið upp á fasta tíma þar sem farið er yfir nýtt hlutverk á fyrstu mánuðum. Að auki geta stjórnendur ávallt leitað til starfsfólks sviðsins eftir því sem við á.

Leitast er við að bjóða upp á fræðslu í formi erinda eða námskeiða fyrir stjórnendur almennt hjá Hafnarfjarðarbæ til að styrkja þá í hlutverki sínum sem stjórnendur sem og fræðsla sérstaklega miðuð að stjórnendum leikskóla sem skrifstofa mennta- og lýðheilsusviðs stendur fyrir. Á næstu mánuðum eru allir leikskólastjórar ásamt aðstoðarleikskólastjórum að fara í stjórnendahandleiðslu og vinnustofur samhliða undir handleiðslu Ragnhildar Vigfúsdóttur sem ber heitið “heilbrigðar og hraustar” og er byggt á leiðtogafræðum Bréne Brown.

#### Hvað er verið að gera og hvað er búið að gera:

- Aukið stjórnendahlutfall aðstoðarleikskólastjóra: Bókun fjárhagsáætlunar: Hlutverk aðstoðarleikskólastjóra, samkvæmt bókun í fjárhagsáætlun: Hlutfall stjórnunar aðstoðarleikskólastjóra verður aukið um 20–35% í hverjum leikskóla. Þessi aðgerð nær til nokkurra þátta *er varða* leikskólann. Með því að hækka hlutfall stjórnenda er faglegu starfi innan skólanna gefinn aukinn sess. Stjórnendur sinna skipulagi skólastarfsins dag frá degi, leiðbeina inn í fagstarf hverrar deildar og sinna snemmbærum stuðningi við nemendur með ólíkan menningarlegan bakgrunn og tungumál. Leikskólar þurfa að vinna að margvíslegum leiðum til fjölbreytts, faglegs starf í oft erfiðu starfsumhverfi og með lágt hlutfall fagfólks
- Stjórnendafræðsla fyrir leikskólastjóra og aðstoðarleikskólastjóra stendur nú yfir og líkur í haust. Fræðslan nefnist Dare to Lead eða kjarkur til forystu og er eftir Bréne Brown sem er bandarískur prófessor. Markmiðið er að efla leikskólastjórnendur í að geta átt erfiðar samræður og gripið til aðgerða í stað þess að forðast þær og ná fram skuldbindingu hjá teyminu sínu og að færa sig úr bergmálshellinum yfir í teymi þar sem öllum finnst þeir



tilheyra og sjónarmið allra heyrast. Einnig er markmiðið fyrir stjórnendur að geta kvatt fullkonnunaráráttuna og óttann við að mistakast en gera sitt besta, sýna samkennd og velvild í eigin garð.

- Þróunarverkefnið innra mat leikskóla fyrir leikskólastjóra og aðstoðarleikskólastjóra er sameiginlegt verkefni Garðabæjar, Mosfellsbæjar og Hafnarfjarðar sem sem hefur farið fram frá því í haust. Upphaflegt markmið var að verkefnið stæði yfir þetta skólaár, 2021-2022 en vegna covid-19 þá hefur það frestast og verið framhald í haust. Skilgreining á gæðum og gæðaviðmiðum er mikilvægur þáttur í leikskólastarfi. Með mati á leikskólastarfi er ætlað að leggja fram faglegan grundvöll á starfinu, styðja við skólaþróun og sýna með gögnum hvernig gæðaviðmiðum er náð. Byggir verkefnið á hugmyndum um lærdómssamfélag jafningja þar sem skapaður er vettvangur fyrir stjórnendur leikskólanna fyrir samtal um framkvæmd mats og gerð umbótaáætlana og eftirfylgd með þeim. Þetta verkefni mun vonandi leiða af sér gagnabanka með matsaðferðum sem falla vel að leikskólastarfi og lýðræðislegri þátttöku starfsfólks, barna og foreldra og þá með sérstaka áherslu á matsaðferðir sem henta börnum á leikskólaaldri.

#### Tillaga hópsins:

Áframhaldandi stjórnendafræðsla, leikskólastjóra og aðstoðarleikskólastjóra út frá stjórnendafræðum Bréne Brown fram á haust 2022. Auk þess verður haldið áfram með vinnu um sameiginlegt þróunarverkefni um innra mat.

Að sett verði af stað móttökuáætlun fyrir nýtt starfsfólk á vegum mennta- og lýðheilsusviðs þar sem gefið er svigrúm til að þjálfa nýtt starfsfólk í samvinnu við stjórnendur leikskóla. Hvatt er til að sett verði aftur af stað nýliðanámskeið á vegum

## 6. Skipulag leikskóladagsins – leikskóladagurinn endurskilgreindur

Eitt af því sem stýrihópurinn velti talsvert fyrir sér og ræddi er skipulag leikskóladagsins hvort ekki þurfi að skoða hann út frá þeim langvarnandi leikskólakennaraskorti sem hefur verið viðvarandi svo árum skiptir og hið lögbundna hlutverk hans hefur átt undir högg að sækja. Samkvæmt lögum um leikskóla 90/2008 þá er hann fyrsta skólastigið og starfar samkvæmt þeim. Hlutverk hans er að tryggja börnum menntun og hæfni í gegnum leik sem er aðalnámsleið barna og kennsluáðferð kennara. Mikilvægt er að börn fái nægan tíma og rými fyrir sjálfsprottinn leik og hlutverk leikskólakennara er að skapa börnum góðar leikaðstæður og styðja við leikinn þannig að hann leiði til náms.

Til að takast á við þær aðstæður sem við stöndum frammi fyrir þarf nýja hugsun og eitt af því sem þarf að taka til endurskoðunar er innra skipulag leikskólans. Stytting vinnuvikunnar vegur talsvert í breytingum þar sem þurft hefur að endurskipuleggja vinnutíma starfsfólks og ekki síst eftir breytingar kjarasamninga 2019 þegar aukning á undirbúningstímum fór í gegn, sem var mikið framfaraskref. Hægt er í kjölfar þessara breytinga að velta fyrir sér hvort rétt sé að skilgreina nánar faghlutverk leikskólakennara og jafnvel búa til meira vægi fyrir þá kennara sem eru til staðar, að þetta „gamla“ skipulag sem hefur verið um langt árabíl hvort ekki mætti endurskipuleggja það. Að leikskóladeginum

yrði skipt upp með áherslur á mismunandi þætti s.s. hvenær unnið markvisst með leikinn sem námsleið, hvar fari fram nám í gegnum daglegar athafnir og svo hinn frjálsi leiktími.

Dæmi um skipulagt leikskólastarf gæti verið eftirfarandi: Í fimm klst. á dag verði unnið að grunnþáttum menntunar t.d. frá 9-14, tvær klst. á dag í smiðjum og á valsvæðum s.s. stöðvarvinnu og svo ákveðinn tími sem færi í daglegar athafnir. Á þennan hátt myndast sá möguleiki til að nýta þekkingu leikskólakennara með því að afmarka betur vinnu við grunnþættina í gegnum leikinn.

Þess má geta að þann 27. apríl sl. skrifaði Félag leikskólakennara undir nýjan kjarasamning sem er núna til kynningar og atkvæðagreiðslu til félagsmanna. Í þessum nýja kjarasamningi er talað um hvort taka eigi upp frekari skilgreiningu á því hvað tilheyrir formlegu skólastarfi annars vegar og hins vegar hvað tilheyrir tómstunda/frístundastarfi á leikskólastiginu.

#### Tillaga hópsins:

Að hefja umræður um breytingar á leikskóladeginum þar sem honum er skipt upp í formlega og óformlega kennslu eins og lýst er hér að ofan. Þannig verði auðveldara að skilgreina faghlutverk leikskólakennara betur og leggja mat á mismunandi áherslur leikskólastarfsins innan dagsins í góðri samvinnu við starfsfólk leikskólanna.

## 7. Stytting vinnuvikunnar

Ein helsta áskorun leikskólasamfélagsins hefur verið stytting vinnuvikunnar sem markar tímamót á vinnumarkaði. Markmið breytinganna sem hluti af lífskjarasamningi var að:

- bæta vinnustaðameningu og nýtingu vinnutíma
- auka skilvirkni og viðhalda gæðum þjónustu
- tryggja betur gagnkvæman sveigjanleika
- stuðla að bættum lífskjörum
- stuðla að samræmingu fjölskyldu- og atvinnulífs

Samningsaðilar voru sammála um að með þessari aðgerð næðist ávinningur fyrir starfsfólk sveitarfélaga og stofnanir þeirra.

Kjarasamningsbundin stytting var 13 mínútur á dag eða 65 mínútur á viku. Í ágúst 2020 var stofnaður stýrihópur hjá Hafnarfjarðarbæ um styttingu vinnuviku sem mannauðsstjóri Hafnarfjarðabæjar stýrði.

Forsendur fyrir vinnutímastyttingunni voru að öðru óbreyttu að þær áttu ekki að leiða til breytinga á launum eða launakostnaði sveitarfélaga. Jafnframt voru forsenda breytinganna að starfsemi vinnustaðarins raskist ekki og að opinber þjónusta sé af sömu gæðum og áður.

Leikskólar Hafnarfjarðar eru mannaðir miðað við þann fjölda barna sem þar dvelur hverju sinni og því ekki mikið svigrúm til að endurskipuleggja starfsemi eða verkefni. Þetta hefur valdið leikskólum miklum vanda sem gert er að fylgja kjarasamningi en hefur það meginverkefni að sinna kennslu og umönnun ungra barna.

Í könnun sem lögð var fyrir leikskólastjóra kom fram að álag og áskoranir vegna vinnutímastyttingar voru umfangsmiklar og að til þurfi að koma aukning á stöðugildum til að hægt væri að framkvæma styttingu vinnutíma án þess að hún valdi leikskólum álagi eða skerði leikskólastarf. Til að koma til móts við þessar áskoranir var bætt við stöðugildum til að mæta kjarasamningsbundinni vinnutímastyttingu um síðustu áramót.

Fundir um áframhaldandi styttingu á vinnutíma, þ.e.a.s. umfram kjarasamningsbundnar 13 mínútur hefur verið til umræðu í hópi skólastjórnenda leikskóla og hafa verið haldnir fundir með mannauðsteymi og leikskólastjórum þar sem hugmyndir hafa verið ræddar um slíka framkvæmd undir þeim formerkjum að hún verði ekki til kostnaðarauka né þjónustuskerðingar. Ekki hefur náðst að vinna þær hugmyndir frekar en það er á dagskrá að halda þeirri vinnu áfram á vormánuðum. Af ákalli um frekari styttingu vinnuvikunnar frá leikskólasamfélaginu má ráða að stytting vinnuvikunnar skili sér í aukinni starfsfánægju.

#### Tillaga hópsins:

Unnið verði áfram að því að leysa fulla styttingu vinnuvikunnar sem er að mati starfshópsins óleyst.

Nýir kjarasamningar FL sem er í umræðunni þar er lagt til að full stytting komin til framkvæmda.

Starfshópurinn leggur til við mannauðsdeild Hafnarfjarðar í samvinnu við mennta og lýðheilsusvið, finni lausnir að fullri styttingu vinnuvikunnar.

## 9. Börn af erlendum uppruna – Umsækjendur um alþjóðlega vernd – flóttahópar flóttamenn

Í Hafnarfirði er hlutfall innflytjenda 15% af íbúum bæjarins og hlutfall barna af erlendum uppruna í leikskólum er 20%. Hlutfall barna af erlendum uppruna er mjög misjafnt eftir leikskólum, hæst er það í Vesturkoti og Bjarkalundi eða 36,5% en lægst á Hörðuvöllum eða 10%. Í 8 leikskólum eru 20% barna eða fleiri af erlendum uppruna. Hækkandi hlutfall barna af erlendum uppruna í leikskólum kallar á að þessar stofnanir endurskoði starfshætti sína og kennslufræði með það að markmiði að koma sem best til móts við menningarlegan margbreytileika barnahópsins, efla málörvun og íslenskukennslu og veita þann stuðning sem börn í samtíða máltöku þurfa á að halda.

### Málefni barna af erlendum uppruna í leikskólum

Flestir leikskólar eru með móttökuáætlanir vegna nýrra barna. Tveir leikskólar í Hafnarfirði, Norðurberg og Hamravellir, hafa aðlagað móttökuáætlanir sínar að börnum af erlendum uppruna sem felst meðal annars í því að upplýsingar hafa verið þýddar á ensku (báðir leikskólar) og pólsku (Norðurberg) og lögð er áhersla á sjónrænt upplýsingaefni fyrir foreldra og börn. *Handbók um móttöku barna í leikskóla með íslensku sem annað tungumál* var unnin á mennta- og lýðheilsusviði árið 2016 (er í endurskoðun núna). Þar má finna ítarlega og hagnýta umfjöllun um móttöku, aðlögun, sjónrænt skipulag, fjöltyngi, kennslu íslensku sem annars máls, mikilvægi móðurmáls, foreldrasamstarf, fjölmenningu o.fl. Kennslufulltrúi fjölmenningar hefur útbúið leiðbeinandi

móttökusamtal vegna barna af erlendum uppruna sem leikskólastjórar geta nýtt og aðlagð að sinni starfsemi.

Fram til ársins 2009 var hægt að sækja um tíma vegna barna með annað tungumál en íslensku og var úthlutað skv. ákveðnum reglum. Óskir um sérstaka úthlutun vegna íslenskukennslu barna af erlendum uppruna hafa ekki fengist samþykktar síðan 2009, þrátt fyrir mikla fjölgun barna af erlendum uppruna, en þeir tímar eru nú teknir af 3ja flokknum. Samhliða endurskoðun aðalnámsskár leikskóla (2019-2021) voru unnir hæfniráttur í íslensku fyrir fjöltyngd börn í leikskóla sem komu út í mars 2021. Viðmiðin í hæfnirömmunum lýsa þróun færniþátta við tileinkun annars tungumáls sem brýnt er að vinna markviss með svo börn í samtíða máltöku ná þeirri hæfni í íslensku sem er forsenda fyrir farsælu námi í íslensku skólakerfi. Til að samtíða máltaka gangi vel og stigvaxandi hæfni í íslensku náist þarf að koma til markviss orðaforðavinna og annar stuðningur við fjöltyngd leikskólabörn. Gera þarf ráð fyrir úthlutun fjármagns til leikskóla vegna málörvunar og íslenskukennslu barna af erlendum uppruna í leikskólum. Hækkandi hlutfall barna af erlendum uppruna kallar á ýmis konar utanumhald og aukna umsýslu í leikskólum s.s. varðandi móttökuferli og móttökuáætlanir, foreldrasamstarf, túlkaviðtöl, menningarlegar áskoranir, skipulags fjölmennningarlegt leikskólastarfs o.fl. Mikilvægt er að gera ráð fyrir fjármagni til slíkrar umsýslu. Nýlega var hlutfall stjórnunar aðstoðarleikskólastjóra aukið í hverjum leikskóla um 20-35% m.a. til að sinna snemmbærum stuðningi við börn með ólíkan menningarlegan bakgrunn og tungumál.

Stjórnendum og starfsfólki leikskóla býðst margvísleg fræðsla og ráðgjöf vegna málefna barna af erlendum uppruna á breiðum grunni, kennsluráðgjafi fjölmennningar hefur séð um fræðslumál og ráðgjöf.

## Börn í leit að alþjóðlegri vernd í leikskólum

Hafnarfjörður er eitt þriggja sveitarfélaga á landinu sem þjónustar umsækjendur í leit að alþjóðlegri vernd. Frá árinu 2015 hefur börnum á leik- og grunnskólaaldri í þessari stöðu fjölgað mikið í Hafnarfirði. Skv. lögum og alþjóðasáttmálum eiga börn í leit að vernd rétt á leikskólavist eins og önnur börn og vegna aðstæðna þeirra er mjög mikilvægt að tryggja þeim leikskólavist eins fljótt og auðið er. Skv. ákvörðun stoðeildar um málefni flóttafólks og umsækjenda um alþjóðlega vernd eiga verndarbörn rétt á 6 tíma leikskólavist á dag. Núna eru 15 verndarbörn í leikskólum, 8 á biðlista og 6 komast á innritunardag á næstu vikum. Vegna mikillar fjölgunar umsókna um alþjóðlega vernd má búast við mun fleiri umsóknum á næstu vikum og mánuðum. Þar sem flóttafólk í leit að vernd er allt búsett á Norðurhelli hefur verið leitast við að útvega leikskólapláss í leikskólum á Völlunum. Ekki hefur verið unnt að verða við því í öllum tilfellum og börnum því verið boðið pláss annars staðar í bænum. Eins og önnur börn fara verndarbörn á biðlista eftir leikskólapláss, í einhverjum tilfellum er sótt um forgang vegna heilsufars eða félagslegra aðstæðna. Flóttafólk er almennt í bágri stöðu og þarf stuðning til lengri og skemmri tíma. Reynslan af málefnum verndarbarna hefur sýnt að þeim fylgja margvíslegar áskoranir af ýmsum toga fyrir starfsfólk leikskóla. Um 82% verndarbarna í leikskólum hafa þurft stuðning 6 tíma á dag og hefur sá stuðningur verið veittur. Á Hamravöllum, sem hefur tekið á móti flestum verndarbörnum, var gefin heimild fyrir einu stöðugildi síðastliðið haust til að mæta auknu álagi á leikskólann vegna fjölda flóttabarna. Leikskólavist verndarbarna er greidd af ríkinu skv. samningum við Hafnarfjarðarbæ um þjónustu við umsækjendur um alþjóðlega vernd.

Stoðeild um málefni flóttafólks og fólks í leit að alþjóðlegri vernd á fjölskyldu- og barnamálasviði hefur umsjón með málefnum flóttafólks í Hafnarfirði. Mikil samvinna vegna skólamála er á milli tengiliða stoðeildarinnar, kennsluráðgjafa fjölmennningar og daggæslufulltrúa leikskóla. Stofnað hefur verið teymi vegna skólamála flóttabarna milli sviðanna, unnið hefur verið skólaskjal sem allir hagaðilar hafa aðgang að og komið á ákveðnu verklagi þar sem hlutverk og ábyrgð hvers og eins er

skilgreind. Þar sem verndarbörn eru án kennitölu er sótt um leikskólavist á sérstöku umsóknareyðublaði og foreldrar skrifa undir dvalarsamning vegna kennitölulausra barna í móttökusamtali. Þegar verndarbarn fær leikskólavist er unnið skv. ákveðnu móttökufarli, útbúið hefur verið sérstakt móttökuvíðtal og tengiliður stoðdeildarinnar og kennslufulltrúi fjölmennningar eru viðstaddir fyrsta viðtal. Þessir aðilar eru leikskólanum einnig innan handar varðandi ýmis hagnýt mál s.s. þýðingu á greiningargöngum séu þau til staðar, að útvega fatnað og annan útbúnað, samstarf við foreldra, túlkamál o.fl. Þar sem málefni verndarbarna eru að nokkru leyti „utan kerfis“ fá leikskólastjórar ákveðnar leiðbeiningar varðandi skráningu, greiðslur o.fl. Kennsluráðgjafi fjölmennningar fer með fræðslu um málefni verndarbarna fyrir starfsfólk allra leikskóla sem taka við börnum í þessari stöðu og er leikskólanum til ráðgjafar og stuðnings eins og óskað er eftir.

Skv. ákvörðun í stýrihópi Brúarinnar sl. vetur var ákveðið að málefni kennitölulausra barna myndu fara í gegnum verklag Brúarinnar frá vorinu 2022. Vegna sérstakrar stöðu verndarbarna hefur verlagið verið aðlagð að ákveðnu leyti að þeim og mestur þungi er lagður í vinnu í Vörðu 1. Forráðamenn skrifa í móttökusamtali undir samþykki fyrir samvinnu og upplýsingagjöf milli stoðdeildar á fjölskyldu- og barnamála sviði, mennta- og lýðheilsusviði og heilsugæslustöðvanna í Hafnarfirði. Þverfagleg stuðningsteymi um málefni nokkurra verndarbarna hafa verið stofnum á vordögum og hefur það reynst vel.

### Flóttabörn í leikskólum

Hafnarfjörður er eitt 5 sveitarfélaga á landinu sem tekur þátt í samræmdri móttöku flóttafólks og hefur flóttabörnum í leik- og grunnskólum fjölgað mikið síðan 2014. Börn sem hafa fengið stöðu flóttamanns fá í kjölfarið kennitölu og eiga rétt á fullri leikskólavist eins og önnur börn. Núna er 13 flóttabörn í leikskólum, 6 á biðlista og 3 komast á innritunaraldur á næstu vikum. Búist er við mikilli fjölgun flóttabarna á næstu vikum og mánuðum m.a. vegna fjölda stöðuveitinga fyrir flóttafólk frá Úkraínu. Vegna bágra aðstæðna flóttabarna er mjög mikilvægt að þau komist í leikskóla og daglega rútinu sem fyrst. Mikil samvinna vegna skólamála flóttabarna er má milli tengiliða stoðdeildarinnar, kennsluráðgjafa fjölmennningar og daggæslufulltrúa leikskóla. Stofnað hefur verið teymi vegna skólamála flóttabarna milli sviðanna, unnið hefur verið skólaskjal sem allir hagaðilar hafa aðgang að og komið á ákveðnu verlagi þar sem hlutverk og ábyrgð hvers og eins er skilgreind. Þegar flóttabarn fær leikskólavist er unnið skv. ákveðnu móttökufarli, útbúið hefur verið sérstakt móttökuvíðtal og tengiliður stoðdeildarinnar og kennslufulltrúi fjölmennningar eru viðstaddir fyrsta viðtal. Þessir aðilar eru leikskólanum einnig innan handar varðandi ýmis hagnýt mál s.s. þýðingu á greiningargöngum séu þau til staðar, að útvega fatnað og annan útbúnað, samstarf við foreldra o.fl. Kennsluráðgjafi fjölmennningar fer með fræðslu um málefni flóttabarna fyrir starfsfólk allra leikskóla sem taka við börnum í þessari stöðu og er leikskólanum til ráðgjafar og stuðnings eins og óskað er eftir. Reynslan hefur sýnt að flóttabörn í leikskólum þurfa mikinn stuðning fyrstu árin og mikið og markvisst foreldrasamstarf er forsenda þess að börnin nái fótfestu og þeim framförum sem stefnt er að. Gera þarf ráð fyrir aukinni stuðningsþörf flóttabarna og því að starfsfólk þarf bæði fræðslu og ráðgjöf til að geta mætt þörfum þeirra. Í núverandi samningi við Hafnarfjarðarbæ vegna samræmdrar móttöku flóttabarna er ekki gert ráð fyrir fjármagni til leikskólastigsins vegna aukinnar stuðningsþarfar flóttabarna en viðræður vegna endurnýjunar samningsins standa yfir og þar er lögð áhersla á að gera þurfi ráð fyrir slíku fjármagni.

### Tillaga hópsins:

Að unnið verði samræmt móttökuferli í öllum leikskólum vegna barna af erlendum uppruna og flóttabarna.

Að fræðsla um fjöltyngi og málörvun barna af erlendum uppruna fyrir starfsfólk verði eflað, bæði í formi fyrirlestra og námskeiða.

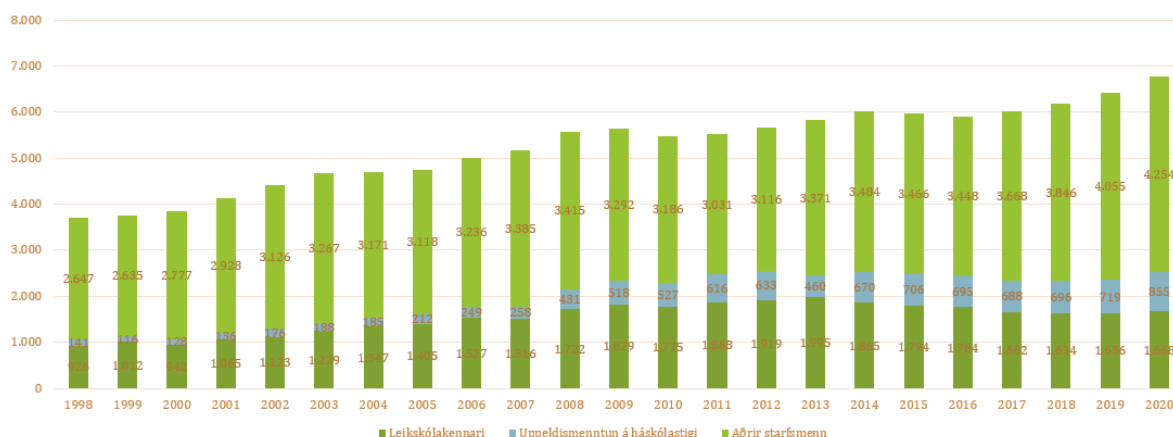
Að foreldrum barna af erlendum uppruna verði boðið upp á fræðslu um íslenskt leikskólastarf.

Að gert verði ráð fyrir meiri stuðningsþörf flóttabarna í úthlutun til leikskóla.

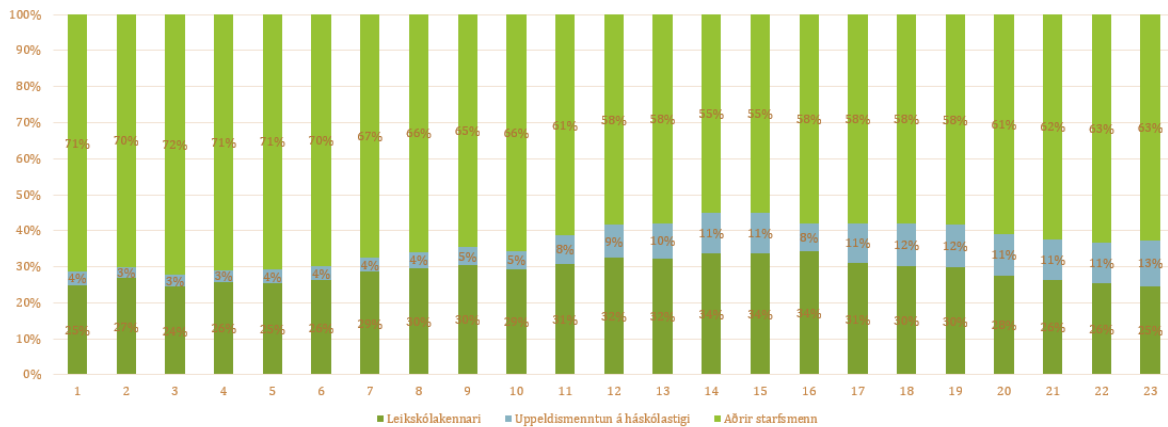
## 11. Faghlutfall í leikskólum

Í lögum 95/2019 um menntun, hæfni og ráðningu kennara og skólastjórnenda við leikskóla, grunnskóla og framhaldsskóla kemur fram að 2/3 hlutar stöðugilda við kennslu, umönnun og uppeldi barna í hverjum leikskóla skulu teljast til stöðugilda kennara. Það hefur reynt erfitt að framfylgja þessu og langvarandi skortur á leikskólakennurum hefur leitt til þess að hið lögbundna hlutverk hans hefur átt undir högg að sækja og þar af leiðandi er erfitt að viðhafa þær náms og kennsluaðferðir sem löggin kveða á um. Líkt og áður kom fram þá er þetta stærsta áskorun sveitarfélaga þ.e. að fjölga leikskólakennurum.

Myndirnar hér fyrir neðan sýna fjölda og hlutfall starfsfólks í leikskólum á öllu landinu eftir menntun árin 1998 til 2020.



Mynd 1: Starfsfólk í leikskólum eftir menntun

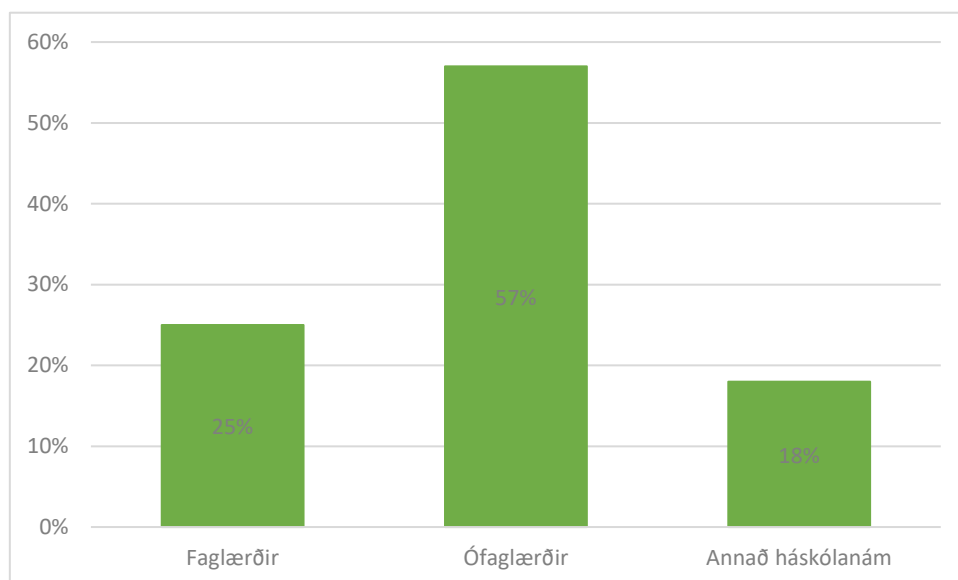


Mynd 2: Hlutfall starfsfólks í leikskólum eftir menntun

### Faghlutfall í leikskólum Hafnarfjarðar

| Leikskólar                    | Fjöldi     |
|-------------------------------|------------|
| Annað háskólanám - ófaglærður | 109        |
| Faglærður                     | 149        |
| Ófaglærður                    | 339        |
| <b>Samtals:</b>               | <b>597</b> |

\*Faglærður: leikskólakennari



## 12. Móttaka starfsmanna af erlendum uppruna

Eitt af því sem hópurinn ræddi talsvert er starfsfólk í leikskólum Hafnarfjarðar sem er af erlendum uppruna. Hópurinn var sammála um að marka þarf stefnu varðandi það að móttaka starfsfólks af erlendum uppruna sé vel úr garði gert. Einnig kom hópurinn sér saman um að:

- Skýra og samræma verklag við ráðningu starfsfólks af erlendum uppruna.
- Tryggja móttöku og aðlögun við hæfi, byggða á þekkingu og reynslu
- Þjóða upp á íslenskunámskeið t.d. rafrænt.
- Markmið að leggja grunn að farsælum starfsferli.

## Niðurstöður starfshópsins varðandi skýrslu mennta- og menningarmálaráðuneytisins, Styrking leikskólastigsins.

Líkt og segir í erindisbréfi starfshópsins þá átti hann að skoða og rýna í skýrslu starfshóps um styrkingu leikskólastigsins sem skipaður var af þáverandi mennta og menningarmálaráðherra og skilaði af sér skýrslu í maí 2021. Hér að neðan eru tillögurnar sem hópurinn fór yfir og ræddi.

## 13. Áætlun sveitarfélaga um þarfir barna með fjölbreyttan menningar- og tungumálabakgrunn

Tillagan gerir ráð fyrir að sveitarfélög og leikskólar geri áætlun um hvernig þeir ætli að koma á mótis við þarfir barna með fjölbreyttan menningar- og tungumálabakgrunn. Nánar er fjallað um þetta í kafla 9 um börn af erlendum uppruna.

### Hvað er búið að gera:

- Tökum á móti þeim börnum sem okkur er ætlað að taka inn. Verið að vinna að móttökuáætlun. Deild á fjölskyldusviði sem sér um þetta, börn í alþjóðlegri vernd, flóttabörn, kvótaflóttafólk.
- Fá undirbúningsviðtal í skólanum, barnið fær 6 tíma vistun. Mikilvægt að fá stuðning með börnum. Vantar meiri upplýsingar með börnunum. Notast er við túlka. Aðrir sem koma erlendis frá eru með myndrænan stuðning.
- Tillaga að úrbótum ef ástæða er til
- Íslensk börn sem koma með foreldrum úr námi erlendis frá.
- Vilja fá meiri stuðning með börnum vegna tungumálaörðuleika og sum koma úr erfiðum aðstæðum.



## 14. Ytra mat ríkis og sveitarfélaga í leikskólum

Hópurinn ræddi þennan mikilvæga þátt í leikskólastarfinu og var hann sammála um að eins og framkvæmdin á ytra mati er í dag er óásættanlegt þ.e.a.s allt of fáir leikskólar fá ytra mat á ári.

### Hvað er búið að gera:

#### Útskýring

- Lagabundið mál og ríkinu ber að sjá um þetta. Er ekki að veita nægu fjármagi í þetta. Taka saman hvað margir fá ytra mat á ári 263 leikskólar á landinu 6 sem fá á ári. Mikilvægt er að ytra matverði eftl.
- Verið er að meta farið yfir alla þætti, allt starf
- Mikilvægt fyrir foreldra að vita að þetta sé í gangi til að tryggja öryggi barna og að starfinu sé fylgt.

#### Tillaga hópsins:

Að sveitarfélög t.d. Hafnarfjörður, Garðabær og Kópavogur gætu komið sér saman um að ráða verkefnastjóra/matsaðila til þess að sinna ytra mati og eftirliti með gæðum í skólasterfi þannig að það leiði til umbóta.

## 15. Verklagsreglur um stuðning við starfsfólk sem vill sækja sér menntun í leikskólafræðum

Sveitarfélög og aðrir rekstraraðilar setji sér verklagsreglur um hvernig styðja eigi starfsfólk leikskóla við að sækja sér menntun í leikskólafræðum og veita eigi stjórnendum svigrúm til að hvetja starfsfólk sitt til frekara náms.

### Hvað er búið að gera:

- Hafnarfjörður styrkir starfsfólk leikskólanna til náms í leikskólakennarafræðum. Markmið með námsstyrkjum er að fjölga leikskólakennurum og stuðla að hærra menntunarstigi meðal starfsfólks í leikskólum Hafnarfjarðar. Tilgangurinn er að efla faglegt starf og auka stöðugleika í starfsmannahaldi í leikskólum Sveitarfélagsins. Hafnarfjarðarbær veitir styrki til náms í leikskólakennarafræðum í formi launaðs leyfis, eingreiðslna, vegna mætinga í staðbundinn hluta fjarnáms og verknáms, viðbótarstarfshlutfalls og styrks til greiðslu á skrásetningargjöldum og bókakaupum, allt eftir tegund náms. Starfsfólk Hafnarfjarðarbæjar sem er í námi árið 2022 eru 20 talsins.

#### Tillaga hópsins:

Endurskoðun þarf að fara fram á samningum og styrkjum til leikskólakennaranáms einkum með tilliti til starfshlutfalls.

## 16. Starfsfólk með annað móðurmál en íslensku

Lagt er til að tryggt verði að starfsmenn leikskóla sem ekki hafa íslensku að móðurmáli fái tækifæri til að efla sig í íslensku þannig að þeir nái færni b í Evrópskum tungumálarammanum í íslensku.

- Það þarf að skýra og samræma verklag við ráðningu starfsfólks af erlendum uppruna.
- Tryggja móttöku og aðlögun við hæfi, byggða á þekkingu og reynslu
- Þjóða upp á íslenskukennslu
- Markmiðið skal ávallt vera sá að leggja grunn að farsælum starfsferli.

### Hvað hefur verið gert:

Boðið hefur verið upp á íslenskukennslu, þar sem starfsfólk gat nýtt undirbúningstímamann sinn til þess að efla sig í íslensku. Þetta reyndist vel. Haldin hafa verið tvö námskeið bæði fyrir byrjendur og lengra komna.

#### Tillaga hópsins:

Að íslenskukennslu verði haldið áfram þannig að starfsfólk af erlendum uppruna sem starfar í leikskólunum geti eftt íslenskukunnáttu sína.

## 17. Skólastjórnendur styrkist sem stjórnendur

Lagt er til í skýrslu mennta- og menningarmálaráðuneytis að skólastjórnendum verði veitt tækifæri til að styrkja sig sem stjórnendur.

### Hvað er búið að gera:

Sjá kafla 5 um handleiðslu og stuðning við stjórnendur

## 18. Starfsþróun leikskólakennara

Mikilvægt er að leikskólakennarar geti sinnt starfsþróun ekki síst á tímum þar starfið er margþætt og kallar á að stöðugt sé tekist á vin nýjar aðstæður. Mikilvægt er leikskólakennarar geti markvisst aukið þekkingu sína og hæfni og fylgst með helstu nýjungum. Í skýrslu menntamálaráðuneytisins er lagt til að leikskólakennurum verði gert kleift að sinna starfsþróun sinni innan starfstíma síns á ársgrundvelli. Vegna covid-19 þá hefur þessi þáttur ekki verið markviss líkt og fyrri ár. Stefnt er að því að hin svokölluðu kranganámskeið verði áfram, en það eru námskeið sem sveitarfélögin í kraganum hafa haldið saman um langa hríð. Einnig stefnir í frá og með hausti að ýmiskonar ráðstefnur verði í boði fyrir starfsfólk leikskóla líkt og var fyrir covid-19.

Starfshópurinn ræddi fleiri þætti sem koma fram í skýrslunni um styrkingu leikskólastigsins. Mikilvægt er að rýna betur í skýrsluna út frá þeim þáttum sem ekki hafa verið tilgreindir hér.

## Lokaorð

Eitt af megin markmiðum Hafnarfjarðarbæjar undanfarin ár hefur verið að bæta starfsumhverfi leikskólanna. Gefnar hafa verið út tvær skýrslur árið 2017 og 2019 og hefur tillögum úr þeim verið fylgt eftir og fjölmargar aðgerðir hafa verið samþykktar.

Það er ljóst að leikskólinn stendur á tímamótum þar sem hann hefur undanfarið staðið frammi fyrir margvíslegum áskorunum. Leikskólastigið gæti staðið frammi fyrir meiriháttar breytingastjórnun á næstu misserum miðað við þær tillögur sem lagðar eru fram í skýrslunni og þær áskoranir sem settar eru fram í nýjum kjarasamningum Félags leikskólakennara.

Grunnur að góðu leikskólastarfi er að leikskólakennarar séu að störfum, það er það er lykillinn að öfluggu og faglegu leikskólastarfi. Stærsta áskorun sveitarfélaga er að fjölga leikskólakennurum. Áætlanir hafa verið gerðar um að fjölga leikskólakennurum og hafa þær áætlanir staðist að einhverju leyti en leikskólastigið vaxið umtalsvert að sama skapi.

Í þessari skýrslu þar sem byggt var á erindisbréfi sem hópnum var falið að skoða, eru þær tillögur sem lagðar voru fram til grundvallar. Starfshópurinn hélt alls 6 fundi og hafði ákveðinn tímaramma til að vinna eftir. Í skýrslunni er lagt til grundvallar þau verkefni sem starfshópnum bar að taka mið af til eflingar leikskólastigsins í Hafnarfirði.

Starfshópurinn gengur út frá því að áfram verði unnið með þær tillögur sem hér eru settar fram og jafnframt að þær komist í framkvæmd í samvinnu við þá aðila sem kjörnir verða til starfa næsta kjörtímabil eða frá 2022 -2026.

## Heimildaskrá

- Hafnarfjarðarbær. (2018). *Bættar starfsaðstæður í leikskólum Hafnarfjarðar – lokaskýrsla starfshóps*.
- Hafnarfjarðarbær. (2019). *Faghópur um starfsaðstæður í leikskólum Hafnarfjarðar – Lokaskýrsla – Tillögur um aðgerðir*.
- Hagstofa Íslands. (2022).
- Kjarasamningur leikskólakennara. (2022). Sótt af [https://www.ki.is/media/uu1c5k41/fl\\_kjarasamningur\\_2022-2023\\_lok.pdf](https://www.ki.is/media/uu1c5k41/fl_kjarasamningur_2022-2023_lok.pdf)
- Lög um leikskóla nr. 90. (2008). <https://www.althingi.is/lagas/nuna/2008090.html>
- Lög um menntun, hæfni og ráðningu kennara og skólastjórnenda við leikskóla, grunnskóla og framhaldsskóla nr. 95. (2019). <https://www.althingi.is/lagas/nuna/2019095.html>
- Mennta- og menningarmálaráðuneytið. (2021). *Skýrsla starfshóps um styrkingu leikskólastigsins*. [https://www.stjornarradid.is/library/01--Frettatengt---myndir-og-skrar/MRN/Styrking%20leiksk%3%b3lastigsins\\_sk%3%bdrsla%20starfsh%3%b3ps\\_%c3%a1g%3%bast%202021.pdf](https://www.stjornarradid.is/library/01--Frettatengt---myndir-og-skrar/MRN/Styrking%20leiksk%3%b3lastigsins_sk%3%bdrsla%20starfsh%3%b3ps_%c3%a1g%3%bast%202021.pdf)
- Reglugerð um starfsumhverfi leikskóla. (2009). Sótt af <https://island.is/reglugerdir/nr/0655-2009>

# Viðauki 1 - Erindisbréf

## Erindisbréf

*Starfshópur um eflingu leikskólastigsins í Hafnarfirði*

*Hópurinn starfar samkvæmt samþykkt fræðsluráðs frá 17. nóvember 2021*

### Hlutverk:

Meginverkefni er að fylgja eftir tillögum faghóps um bættar starfsaðstæður í leikskólum og starfshóps um bættar starfsaðstæður í leikskólum sem skiluðu tillögum síðum árið 2017 og 2018. Tilgangur vinnu starfshópsins er að leggja mat á og skoða framkvæmdir tillagna hópanna tveggja í leikskólum Hafnarfjarðar og horfa til breytts umhverfis í leikskólum í kjölfar kjarasamningsbreytinga og áhrifa þeirra á starfsumhverfi barna og starfsfólks leikskóla. Með það fyrir augum að vinnuumhverfi starfsfólks og barna séu eins og best verður á kostið og að gera leikskólastarfið í Hafnarfirði sem eftirsóknarverðast.

Skýrsla starfshóps skal lögð til grundvallar vinnu hópsins. Auk þess sem hópurinn skal vinna að frekari leiðum til bættra starfsaðstæðna innan leikskólanna sem m.a. tengjast styttingu vinnuvikunnar, lengingu orlofs starfsmanna og áhrif undirbúningstíma á fagstarf.

Þá skal stýrihópurinn rýma skýrslu starfshóps um styrkingu leikskólastigsins sem skipaður var af mennta- og menningarmálaráðuneytinu og skilaði af sér skýrslu í maí 2021.

### Faghópin skipta:

- Tveir fulltrúar meirihluta fræðsluráðs Hafnarfjarðar, annar tekur sæti formanns.
- Einn fulltrúi minnihluta fræðsluráðs Hafnarfjarðar.
- Fulltrúi leikskólabarna í leikskólum Hafnarfjarðar.
- Fulltrúi leikskólakennara í leikskólum Hafnarfjarðar.
- Fulltrúi leikskólastjóra í Hafnarfirði.
- Þróunarfulltrúi leikskóla, sem er jafnframt starfsmaður hópsins.
- Ritari skrifstofu mennta- og lýðheilsusviðs.

Auk stýrihópsins skal starfsmaður hópsins skipuleggja aðkomu og samstarf við starfsfólk mannauðs, launa, - og hagdeildar eins og við á hverju sinni.

Hópurinn ákveður fasta fundartíma á fyrsta fundi sínum og fundar aðra hvora viku. Fundagerðir hópsins skal skrá í ONE system og leggja fram í fræðsluráði.

**Verkaskipting:**

- Formaður hópsins stýrir framgangi verkefnisins og boðar fundi.
- Þróunarfulltrúi leikskóla heldur utan um samskipti við hagsmunaaðila, safnar gögnum og upplýsingum þar sem þörf er á og tryggir tengsl við aðrar einingar innan stjórnkerfis Hafnarfjarðar.
- Ritari skrifstofu mennta- og lýðheilsusviðs ritar fundi og sér um skráningu gagna.

Starfshópurinn getur kallað eftir ráðgjöf og samskipti innan og utan bæjarins eftir því sem við á og kallað til aðila sem þeir óska eftir og telja að styðji framkvæmd verkefnisins.

Starfshópurinn hefur störf í annarri viku í janúar 2022 og skilar lokaskýrslu með tillögum til fræðsluráðs 27. apríl 2022.

## Viðauki 2 - leikskólalóðir

### Leikskólalóðir 2022

Við höfum haft það að markmiði hjá okkur undanfarin ár að vinna í því að útrýma perlumöl á leiksvæðum bæjarins eftir að BSI staðlar viðurkenndu ekki mölina sem löggilta fallvörn. Sú vinna hefur gengið ágætlega en þó á eftir að klára á nokkrum stöðum. Erum þó komin töluvert lengra í þessum málum en mörg sveitarfélög á landinu. Það er undanþága á fallvarnarmölinni til einhverra ára meðan sveitarfélög vinna í að setja gúmmí eða gras undir tækin. Einnig höfum við reynt að minnka sandkassana á lóðunum, enda ekki kræsilegt þegar kettir komast í sandinn og gera þarfir sínar. Þegar lóðirnar voru hannaðar á vissum árum var tíska að búa til stórar gryfjur og fylla af sandi sem síðan flæðir yfir svæðin og skapar slysahettu á öðrum svæðum enda auðvelt að renna í þurrum sandinum. Samkvæmt skýrslum frá vinnueftirliti eru flest slys á leiksvæðum á sléttum hellum þar sem sandkassasandur flæðir yfir eða perlumöl. Þar að leiðandi viljum við hvetja skólana til að vera frekar með fleiri minni kassa sem auðvelt er að breiða net yfir þegar þeir eru ekki í notkun. Núna er farið að setja útielldhús við sandkassana sem börnin hafa gaman af og smiðirnir hafa unnið í því að hanna og smíða útielldhús á nokkra leikskóla. Við höfum haft það að leiðarljósi að laga lóðirnar að hluta til árlega, en ekki verið að fara í heildarendurnýjun enda margt gott á svæðunum og hönnunin á lóðunum í flestum tilfellum góð. Einnig fylgir sama fjármagn húsi og lóð á hverjum stað í viðhald. Einnig hefur verið fjárfest í hjólagrindum og þær settar við þá leikskóla sem hafa óskað eftir því.

### Álfaberg

Efra svæði fékk yfirhalningu árið 2019. Þá var sett gras á efra svæðið (völundarhús úr grasþökum) ný gormatæki sett í staðin fyrir ónýtt, gúmmíhellur og grasgúmmí sett yfir álagsvæði. Á þessu svæði var eingöngu malbik og gúmmíhellur áður og börnin höfðu ekkert náttúruvænt svæði. Á neðra svæði er búið að skipta út sandkassa, laga brekku og grjótkant, skipta út gormatæki og setja gúmmíhellur á hluta svæðis. Einnig var sett útielldhús við sandkassa á neðra svæði. Árið 2020 voru leiktæki máluð. Þar sem lóðin er frekar lítil miðað við barnafjölda er viðhald á lóðinni töluvert árlega. Framkvæmdir hafa staðið yfir á 4 ára tímabili.

### Álfasteinn

Árið 2019 var útbúið ungbarnasvæði við leikskólann bílastæðamegin. Gróður yfirfarinn á lóð. Sumarið 2020 voru sandkassar í stétt útrýmdir og settur nýr sandkassi á lóðina neðar. Áfram unnið í gróðri sem að megninu til er víðir og er dauður. Sumarið 2022 er fyrirhugað að lagfæra brekku, setja nýja rennibraut og gera leiksvæði í brekku. Ný flaggstöng verður sett og sú gamla fjarlægð og lagfært þar í kring. Lóðin er frekar erfið landfræðilega enda mikill halli og stefnan er að vinna hluta lóðar árlega til að gera svæðið barnvænna.

### Arnarberg

Sumarið 2020 var undirlag hjá rólum lagfært og mikið magn af grasmottum settar á álagsvæði. Sumarið 2021 var sett nýtt gönguhlið inn á lóð til að bæta aðgengi. Ungbarnasvæði lagfært. Gróður fjarlægður og minni sandkassi settur á svæðið. Ný rennibraut og undirlag á svæðinu lagfært. Svæði neðst á lóð lagfært kringum brú og sandkassa og útielldhús sett í sandkassa. Sumarið 2022 er fyrirhugað að fjarlægja gróður hjá rólusvæði meðfram húsi og lagfæra yfirborðið þar. Skipta út kastala og leiktækjum neðst á lóð. Útrýma perlumöl og setja gervigras og gúmmíhellur á lóðina. Ýmislegt viðhald á grassvæðum verður samhliða þessu.

### Bjarkarlundur

Sumarið 2021 var yfirboð á grashólum lagfært og settar gúmmímottur yfir álagsvæði. Lóðin er nýleg og viðhald þar að leiðandi í minna lagi. Huga þarf þó að gróðri þar sem gróðurbeð voru hönnuð meðfram húsi sem hamlar viðhaldi og hreinsun á klæðningu og gluggum. Leiktækin eru í góðu lagi og reglubundið eftirlit og viðhald er haft á Bjarkarlundi.

### Hamravellir

Sumarið 2020 voru gróðursett stakstæð tré á lóðina sem í framtíðinni ættu að geta búið til skjól fyrir norðanátt. Leiktækin máluð og yfirfarin. Sumarið 2021 var almennt viðhald og mörk keypt á grassvæði. (Á eftir að setja upp) og verður gert í vor.

## **Hjalli**

Á undanförunum árum hefur verið markvist viðhald á lóðinni og endurbætur. Ný girðing og hlið á hluta lóðarinnar, Búið að mestu að útrýma perlumöl á lóð og mála leiktækin. Einhverjum verið skipt út og þá helst hjá yngstu börnunum. Sandkassar minnkaðir, pallur smíðaður fyrir viðburði í miðjugarði. Smíðir hönnuðu og smíðuðu hús fyrir börnin samkv, öryggistöðlum sem sett voru í miðgarðinn. Í sumar er fyrirhugað að klára að útrýma perlumöl á norðurhluta lóðar og settar verða gúmmíhellur í staðin. Almennt viðhald og sandskipti eftir þörfum.

## **Hlíðarberg**

Markvist búið að vinna í lóðinni síðan 2018. Skipt var út girðingum og hliðum kringum lóð. Nýr kastali árið 2018, Nýjar rólur 2020, útrýma perlumöl og setja gúmmíhellur, gervigras, ásamt grasi með gúmmímottum. Nýtt útihús fyrir útileiktæki sett á lóð og leiktæki máluð. Yfirborðslagfæringar og trjágróður lagaður reglulega eftir þörfum á hverju ári. Lóðin þar sem elstu börnin eru þarf að huga að á næstu árum. Við höfum lagfært þar fótboltavöll og skipt út mörkum.

## **Hlíðarendi**

Á lóðinni hefur verið unnið markvist síðan 2019 í ýmsu viðhaldi. Byrjað var á að lagfæra grasflatir sem voru orðnar ónýtar og gróður yfirfarinn. Sandkassi lagfærður, nýr kastali settur á lóðina og gormatæki. Undirlagið þar er gervigras. Eldri leiktæki máluð. Eigum eftir að útrýma perlumöl hjá rólum og lagfæra ungbarnasvæðið. Lóðin hefur verið þökkaleg að mestu leiti og áfram unnið í að lagfæra eftir þörfum.

## **Hvammur**

Árið 2018 var sett ný brú á svæðið. Ungbarnaleiksvæði fékk nýjar rólur þegar ný álma var tekin í notkun. Klifurgrind sett 2018 einnig á lóðina og vorið 2020 Var hleðsla við útiskúr lagfærð. Sumarið 2021 voru leiktæki máluð. Í sumar verða settar nýjar rólur á leiksvæði eldri barna. Verið að skoða einnig með jarðvegsframkvæmdir tengdar brekkum á lóð og á eftir að ákveða með framhald.

## **Hraunvallaleikskóli**

Sumarið 2020 voru ýmsar lagfæringar á grassvæðum gerðar og gúmmímottur settar undir rólur. Sumarið 2021 var útbúið ungbarnaleiksvæði á lóðinni. Grindverk innan lóðar fjarlægð sem ekki var vottað af BSI. Hleðsla kringum klifurgrind fjarlægð þar sem hún uppfyllti ekki staðla. Í sumar verður kastala skipt út og sett gervigras undir.

## **Norðurberg**

Leiksvæði hjá eldri börnum var lagað árið 2020 og leiktæki máluð. Nýjar rólur settar og gúmmímottur. Gróður kringum inngang í leikskólann endurnýjaður og hellulögnin lagfærð. Í sumar á að lagfæra ungbarnasvæði. Sandkassi minnkaður, og hellulögn á svæðinu yfirfarin. Nýtt gormatæki sett hjá elstu börnunum, nýr kastali settur hjá miðdeild og undirlagið þar gúmmíhellur. Reglubundið eftirlit og viðhald.

## **Stekkjars**

Lóðin hefur fengið reglulegt viðhald og endurbætur á undanförunum árum. Reglulega lagfærðar holur í grasi og brekkum ásamt því að mála leiktæki. Búið að útrýma part af perlumöl á lóð og setja gúmmíhellur eða gúmmímottur með grasi. Sumarið 2021 var girðingu skipt út á austurhlið lóðar. Í sumar verður skipt út girðingu sem stúkar af ungbarnahluta og aðal leiksvæði.

## **Smáralundur**

Lóðin hefur fengið reglulegt viðhald og endurbætur á undanförunum árum. Árið 2020 var lokað af með girðingum brekka á lóðinni sem hættuleg var yngstu börnunum sérstaklega á veturnar. Þar er núna búið að planta ýmsum berja og ávaxtrjám og börnin komast ekki þangað innfyrr nema með starfsmönnum. Fótboltavöllur var lagfærður sumarið 2021 og ný mörk sett á völinn. Ný girðing sem stúkar af lóðina milli eldri og yngri barna. Ungbarnasvæði útbúið með leiktækjum við nýlegt hús sem sett var við skólann. Perlumöl á aðalóð útrýmd og settar gúmmíhellur og gras með gúmmí árið 2020 og sandkassi minnkaður og svæðið lagað.

## **Vesturkot**

Á undanförunum árum eða frá árinu 2018 hefur verið skipt út kastala, gormatækjum og útbúið var ungbarnaleiksvæði á lóð. Undir þessi tæki var sett bæði gervigras og gúmmíhellur. Ýmist viðhald á grasflötum og almennt viðhald ásamt sandskiptum eftir þörfum. Eldri leiktæki máluð.

## **Víðivellir**

Undafarin ár hefur verið unnið ýmislegt á lóð. Nýjar girðingar settar meðfram íbúðarhúsum sem eiga lóðamörk við skólann. Girðingar settar á lóð til að stúka hana niður, enda lóðin erfið í kennslu þegar



fáir starfsmenn eru og gott að geta bútað niður í einingar. Hlið löguðm ungbarnleiksvæði lagfært, hjólastólaróla sett á lóðina og gúmmihellur undir. Sumarið 2021 voru settar nýjar rólur og gras og gúmmímottur settar á rólu svæðið. Trjágróður hefur fengið reglulega yfirhalingu ásamt öðru viðhaldi eins og að mála leiktæki.

### **Tjarnarás og Hörðuvellir.**

Viðhald og endurbætur á lóð Tjarnarás og Hörðuvalla er í umsjón húseigenda. Við þurftum þó að setja upp ungbarnleiksvæði á lóðina sem bærinn kostaði árið 2019. Þar var sett niður tæki með rennibraut, sandkassa og hreyfispjöldum fyrir yngstu börnin ásamt því að setja gúmmihellur undir tækið og girða af þennan hluta af lóðinni. Á þessum leikskólum hefur ekkert verið unnið í að útrýma perlumöl sem er orðin nánast ófáanleg enda ekki lengur viðurkennd fallvörn hjá BSI. (Er á undanþágu meðan sveitarfélög eru að ná að útrýma henni á leiksvæðum). Eitthvað verið ábótavant við þá mól sem notuð hefur verið á þessum skólum undanfarin ár þar sem hún er ekki tromluð.

# Viðauki 3 – Skýrsla um aðgengi fatlaðra í leikskólum Hafnarfjarðar

## Aðgengi fatlaðra í leikskólum Hafnarfjarðar

ÁSTANDSMAT – JÚLÍ/ÁGÚST 2021

ÓÐINN K. RÚNARSSON

2021

### EFNISYFIRLIT

|  |    |
|--|----|
| 1 Inngangur .....  | 3  |
| 2 Heilsuleikskólinn Hamravellir (Bókhaldsnr. 31-111-12017) ..... | 4  |
| 3 Skarðshlíðarleikskóli (Bókhaldsnr. 31-111-12004) .....         | 8  |
| 4 Bjarkalundur (Bókhaldsnr. 31-111-12018) .....                  | 11 |
| 5 Hvammur (Bókhaldsnr. 31-111-12006) .....                       | 14 |
| 6 Álfasteinn (Bókhaldsnr. 31-111-12015) .....                    | 18 |
| 7 Vesturkot (Bókhaldsnr. 31-111-12009) .....                     | 20 |
| 8 Smáralundur (Bókhaldsnr. 31-111-12004) .....                   | 22 |
| 9 Hlíðarendi (Bókhaldsnr. 31-111-12011) .....                    | 24 |
| 10 Stekkjarás (Bókhaldsnr. 31-111-12016) .....                   | 26 |
| 11 Víðivellir (Bókhaldsnr. 31-111-12030) .....                   | 28 |
| 12 Hjalli (Bókhaldsnr. 31-111-12032) .....                       | 30 |
| 13 Hlíðarberg (Bókhaldsnr. 31-111-12008) .....                   | 32 |
| 14 Norðurberg (Bókhaldsnr. 31-111-12002) .....                   | 34 |
| 15 Arnarberg (Bókhaldsnr. 31-111-12003) .....                    | 36 |
| 16 Hraunvallaleikskóli (Bókhaldsnr. 31-111-120XX) .....          | 38 |
| 17 Samantekt .....   | 40 |

### 1 INNGANGUR

Þessi skýrsla er sambærileg skýrslu sem gerð var umgrunnskóla Hafnarfjarðar. Sú skýrsla hafði hins vegar fleiri gögn til að miða við og treysti á tilvísanir í þau gögn fyrir ítarlegri upplýsingar. Þar sem fá slík gögn liggja fyrir þá reynir þessi skýrsla aðveita fleiri upplýsingar án tilvísana. Vert er að minnast á að úttektirnar í þessari skýrslu eru gerðar af starfsmanni Hafnarfjarðarbæjar og æskilegt væri að fá óháða aðila til að gera úttekt.

Eftir stutta samantekt um hvert húsnæði koma fram atriði sem þóttu eftirtektarverð meðtillögum á forgangsröðun. Hvert atriði kemur með *lýsingu* (tillögu á) *lausn*. Forgangsflokkarnir eru þrír, —. Í skýrslu grunnskóla þá fylgdu þeir nokkurn veginn skipulaginu hér fyrir neðan.

:Öryggisatriði. Aðgengi fatlaðra inn og út úr byggingum með áherslu á neyðarútgönguleiðirog merkingar. Mælt er með að fara í þessar framkvæmdir eins fljótt og hægt er, helst á þessu ári (2021) eða byrjun næsta árs (2022).

:Bílastæðamálogaðgengi fatlaðra innan bygginga, ásamt málefnum tengd inn-og útgöngum sem ekki þykja eins alvarleg. Þ.m.t. eru salernisaðstöður fatlaðra þegar engar eru til staðar eða svæði með ekkert aðgengi fyrir hreyfihamlaða (t.d. vegna þröskulda/prepa og engar lyftur til staðar). Mælt er með að leggjast í þessar framkvæmdir ekki seinna en sumarið 2022.

:Lagfæringar, þægindi og þess háttar. Stundum eru aðstöður til staðar fyrir fatlaða sem uppfylla ekki öll skilyrði fullkomlega samkvæmt reglugerðum. Þrátt fyrir að forgangurinn sé lágur þá eru þetta oft ódýrari atriði sem má leysa samhliða vandamálum með hærri forgang. Þ.a.l. er mælt með að hafa þessi atriði í huga þegar farið er í aðrar framkvæmdir.

Þessi skýrsla mun reyna að fylgja sama skipulagi varðandi forgang þetta ereinungis viðmiðog einhverjar undantekningar gætu verið til staðar. Sem dæmi, þá gæti mál tengt bílastæðum fatlaðra verið lækkað niður í forgang ef það þarf einungis að endurmála bílastæðið.

Mikilvægt er að ekki sé farið í neinar framkvæmdir sem gætu aukið slyshættu barna á þessum leikskólum. Sem dæmi, þá eru hurðahúnar á leikskólum oft hækkaðir til að koma í veg fyrir að börn ráfi út úr byggingum. Þetta getur gert fötluðum einstaklingum erfitt fyrir, en það er alls ekki mælt með að breyta þessu nema ef lausn sem hentar báðum hópum finnist.

## 2 HEILSULEIKSKÓLINN HAMRAVELLIR (BÓKHALDSNR. 31-111-12017)

Leikskólinn er við *Hvannavelli 1* og tók til starfa í júní 2008. Hann skiptist í fjórar deildir. M.t.t. hönnunar þá er ástandið á skólanum nokkuð gott, en það má gera betur. Eitt af helstu vandamálunum er plássleysi, en mikið er um að stólar, borð o.fl. sé geymt á göngum, inni á salerni og fyrir neyðarútgöngum.

**Neyðar- og brunavörn:** *Lýsing:* Á Hamravöllum eru neyðarútgangar sérstaklega athugaverðir. Þröskuldarnir eru of háir ofan á það að leiða út á 9cm háa palla. Mikið er um að borð, stólar o.fl. hindri aðgang að þeim. Engin blikkljós fundust, sem gæti skapað hættuástand fyrir heyrnarlausu. Lausnir gerðar fyrir öryggi barna (þá sérstaklega hönnun innganga) gætu gert flóttu hreyfihamlaðra erfiðan í neyðartilvikum. *Lausn:* 1) Laga neyðarútganga m.t.t. þröskulda og aðgengi. Tryggja að starfsfólk sé meðvitað um hættuna sem skapast af því að geyma borð, stóla o.fl. fyrir framan neyðarútganga. 2) Rampar á palla. Festa rampa á alla palla. Passa að þeir uppfylli 1:20 hallahlutfall. 3) Blikkljós. Setja upp a.m.k. 1 blikkljós í hvert rými og samtengja brunavarnakerfi. 4) Inngangar. Setja upp rafræna hurðaopnara (*Rætt frekar í liðnum „Inngangar“*).

**Inngangar:** *Lýsing:* Inngangar eru ekki sérstaklega merktir. Engin skilti beina vegfarendum í rétta átt. Þetta þarf að laga þar sem aðalinngangur er á hlið byggingar m.v. bílastæði. Tveir inngangar eru til staðar, annar er flokkaður sem aðalinngangur en nánast enginn munur er á þeim útlitslega. Hvorugur er með sjálfvirka hurðaopnun. Á báðum stöðum er innri hurð og ytri hurð. Ofan á það þá er innri hurðin með hækkaða hurðahúna. Hönnunin er gerð með öryggi barna í huga svo það má alls ekki fara í neinar framkvæmdir sem gætu sett þau í hættu. *Lausn:* 1) Merkingar. Til að byrja með má merkja skólann sjálfan að framan. Setja má upp skilti framan á bygginguna sem beinir fólk

að réttum inngangi. Aðalinngang þarf að merkja sérstaklega. 2) Rafræn hurðaopnun. Hér þarf að tryggja að börn geti ekki notað hurðabúnaðinn sjálf. Ein lausn væri að nota talnaborð eða kortaskanna, en það myndi kannski helst henta fötluðu starfsfólki. Önnur lausn væri dyrabjalla.

**Salerni:** *Lýsing:* Nokkuð gott en má bæta. Það er sturta til staðar sem uppfyllir þó ekki skilyrði. Ekki einarma, sturtuhaus óstillanlegur í 215 cm hæð. Engir sérstakir stólar. Sturturýmið er notað sem geymsla, ásamt rýminu fyrir framan hurðina. Þetta takmarkar aðgengi hjólastóla talsvert. *Lausn:* 1) Bæta við lausum sturtuhaus. Nýtt (einarma) blöndunartæki með lausum sturtuhaus myndi láta rýmið uppfylla skilyrði fyrir fatlaða. Ekki þarf að fjarlægja gamla hausinn svo fremur að það sé annar í u.þ.b. 110 cm hæð. 2) Bæta við stól og öðrum stoðtækjum. 3) Finna hentugra geymslupláss.

**Almenn rými (gangar o.fl.):** *Lýsing:* Hér þarf fyrst og fremst að bæta merkingar. Skólinn er ekki stór og því auðvelt að finna t.d. skrifstofur, en klósett fatlaðra er einungis merkt sem "salerni starfsfólks". Margt sem mætti merkja í leiðinni til að skólinn uppfylli þetta skilyrði (fataherbergi, þvottahús, skrifstofur, eldhús o.fl.). Starfsfólk virðist kljást við skort á geymsluplássi og endar þ.a.l. margt í gangvegi. *Lausn:* 1) Merkja sem mest. Merkja ætti salerni starfsfólks sem salerni fatlaðra líka. Við innganga, t.d. hangandi úr lofti, mætti beina fólk að skrifstofum, salerni fatlaðra o.fl. með örvum og skiltum. 2) Finna hentugra geymslupláss. Ein tillaga væri að smíða geymsluskúr að utan, en það myndi ekki henta fyrir stærri hluti sem fylla gangana (borð, hillur o.fl.). Bara að losna við staflana af stólum sem eru í gangvegi myndi bæta margt og myndi skúr að utan henta fyrir slíka geymslu.

**Aðgengi og lóð:** *Lýsing:* Aðgengi og lóð er að mestu leiti í lagi, þó athugasemd er gerð um ástand hellna. Kantar eru byrjaðir að myndast á mörgum stöðum þar sem hlutar hellna eru byrjaðir að síga eða rísa. Þetta getur valdið óþægindum fyrir hjólastóla, ásamt því að vera slyshætta fyrir gangandi vegfarendur. Ekki orðið mjög alvarlegt en gott að bærinn sé meðvitaður um þetta. *Lausn:* 1) Endurleggja hellur. Nokkrar eru illa farnar þannig það mun að einhverju leiti þurfa að skipta þeim út.

**Bílastæði:** *Lýsing:* Ástand er ásættanlegt. Merkingar á stæði aðeins byrjaðar að dofna en skilti er í lagi. Starfsfólk beinir foreldrum og börnum að inngangi sem er í circa 60-70 metra fjarlægð frá bílastæði fatlaðra. Gerð er krafa um hámark 30 metra að aðalinngangi frá bílastæði fatlaðra. Það er annar inngangur sem má nota til að uppfylla það, svo ekki er gerð sérstök athugasemd. *Lausn:* Mála bílastæði upp á nýtt.

**Búningsklefar:** *Lýsing:* Litill búningsklefi er til staðar fyrir starfsfólk. Hann uppfyllir ekki öll skilyrði skv. viðmiðum grunnskóla, en þar sem þetta er leikskóli þá er ekki gert ráð fyrir að kröfurnar séu jafn strangar og þ.a.l. er forgangurinn lágur. Óuppfyllt skilyrði eru eftirfarandi: **1)** Það eru engir bekkir á svæðinu en ef þeim væri bætt við þá myndi hindrunarlaust rými vera orðið of lítið. **2)** Sturta er á klósetti fatlaðra sem er beint fyrir framan, en sú sturta uppfyllir ekki skilyrði (sjá Salerni). **3)** Skilyrði fyrir skápa eru flest ekki uppfyllt, þó það eru til staðar skápar í rétttri hæð. Annars eru engar áþreifyanlegar merkingar eru til staðar og ekki er rými fyrir hjálpartæki, þó það skilyrði má mögulega uppfylla með því að láta hurð opnast út. **4)** Engir snagar eru til staðar, hvað þá í hæð sem hentar fötluðum. *Lausn:* Líklega ómögulegt að uppfylla öll skilyrði í þessu litla rými, en eftirfarandi má gera: 1) Bæta við bekk. Ef hægt er að láta hann falla saman upp að vegg þá myndi vera betri nýting á þessu litla rými. 2) Sturta. Sjá „Salerni“

3) Bæta skápa. Þetta má gera með upphleyptum límmiðum og með því að láta hurð opnast út (gæti skapað önnur vandamál á ganginum fyrir framan). 4) Snagar. Bæta má við snögum t.d. á vegginn fyrir framan hurðina. Annars eru herðatré og slá til staðar.

**Vinnuaðstöður:** *Lýsing:* Viðmið fyrir grunnskóla g.r.f. stillanlega lýsingu á vinnuborðum en það er ekki beint vitnað í leikskóla í slíku. Til staðar mega vera nokkrir stólar sem veita armstuðning, en nóg er til

af stólum sem veita bakstuðning. *Lausn:* 1) Kaupa húsgögn. Til staðar mættu vera nokkrir borðlampar með stillanlega lýsingu og stólar sem veita meiri stuðning.

### 3 SKARÐSHLÍÐARLEIKSKÓLI (BÓKHALDSNR. 31-111-12004)

Leikskólinn er við *Hádegisskarð 1* og tók til starfa í ágúst 2019. Húsið er til fyrirmyndar og það eru fáar athugasemdir.

**Gluggar:** *Lýsing:* Starfsfólk hefur áhyggjur af hönnun glugga í leikskólanum. Auðvelt er að klemma sig á sumum þeirra og sumir þeirra opnast of mikið (þ.a. hætta er á að krakkar fari út). *Lausn:* 1) Setja upp betri öryggisbúnað. Tryggja þarf á öllum gluggum að þeir geti ekki opnast of mikið. Einnig þarf að kanna með búnað sem minnkar líkur á klemmu, hvort sem það eru sérstakir púðar, demparar o.þ.h.

**Brunavarnahurðir:** *Lýsing:* Fáar brunavarnahurðir. Stundum er slæmt loftflæði í byggingunni svo starfsfólk á það til að hafa hurðir opnar, en þau vilja gjarnan hafa brunavarnakróka svo þær lokist í neyðartilvikum *Lausn:* 1) Setja upp brunavarnahurðir. Setja króka á viðeigandi staði. Ekki sakar að ræða við slökkviliðið um ráðleggingar.

**Inngangar:** *Lýsing:* Hnappur fyrir sjálfvirka hurðaopnun er til staðar að utan en er í hæð sem börn ná. Hækka þarf hnappinn jafnvel þó að það sé á kostnað aðgengis fatlaðra, en kannski er hægt að finna lausn sem hentar báðum hópum. Að innan er búið að hækka hurðahúna í hæð sem hentar ekki hjólastólanotendum, en starfsfólk bað sérstaklega um að því yrði ekki breytt. *Lausn:* 1) Hækka hnapp. Skilst frá starfsfólki að verktakar hjá Rafrún ehf. hafi skoðað þetta og geti lagað þetta á stuttum tíma. Þau geta kannski ráðlagt með lausnir sem myndu líka henta fötluðum.

**Bílastæði:** *Lýsing:* Á neðra bílastæðinu þarf að endurnýja merkingar á stæðunum ásamt því að bæta við einu skilti fyrir framan. Annað stæðið er með skilti en það þarf að laga. Merkingar eru í lagi á efra bílastæði, en þar eru engin skilti. Bæði efra og neðra eru of langt frá inngangi, en líklega er ekki hægt að gera neitt í þeim málum án þess að breyta hluta leiksvæði barna í bílastæði. Þjónustubílar gætu hins vegar keyrt nær inngangi að neðan verðu, en þá yrði bíllinn að keyra inn á leiksvæðið. *Lausn:* 1) Endurmála stæði. Dugar að gera það á neðra bílastæði 2) Setja upp og laga skilti. 3 af 4 bílastæðum eru ekki með lóðrétt skilti fyrir framan. Það eina sem er með skilti má laga. 3) Bæta aðgengi a.m.k. fyrir þjónustubíla. Vegalengdirnar sem fatlaðir þurfa að ferðast eru langt fram yfir viðmið.

**Salerni:** *Lýsing:* Salerni fatlaðra er til fyrirmyndar. Er með sturtu sem uppfyllir öll skilyrði. Eina sem má gera athugasemd við er lýsing á spegli. *Lausn:* 1) Bæta lýsingu. Miðað er við að speglar á salernum fatlaðra séu með góða lýsingu fyrir sjónskerta.

**Búningsklefar:** *Lýsing:* Viðmiðin hér miðast við grunnskóla og ekki beint minnst á leikskóla. Ástand er ásættanlegt. Bekkur er rétt undir 120 cm lengdarviðmiðinu. Sturtuviðmið eru uppfyllt á klósettinu við hlið klefa. Engir snagar eru til staðar, en það er slá og herðatré. Skápar eru til staðar í góðri hæð, en eru ekki með áþreifanlegar merkingar eða sambærilegt. Athafnarými fyrir framan skápana er á mörkum viðmiða. *Lausn:* 1) Bæta við snögum í 110-130 cm hæð. 2) Setja merkingar fyrir sjónskerta á skápa. Þetta getur t.d. verið límmiðar með punktalettri. 3) Ef hægt er að bæta bekk og athafnarými þá má gera það líka, en þetta þykir ekki vera neitt forgangsmál þar sem þessi atriði eru örfáum sentímetrum frá því að uppfylla viðmið.

**Almenn rými (gangar o.fl.):** *Lýsing:* Ástand er mjög gott. Lítið um húsgögn o.fl. Í gangvegi. Merkingar eru góðar. Hurðir er þó að öllum líkindum of þungar. Engar nákvæmar mælingar voru gerðar en það þykir afar líklegt að það þurfi meira en 40 N til að opna flestar þeirra. Starfsfólk er sammála um að þær séu þungar. *Lausn:* 1) Stilla hurðapumpur. Byrja má á mælingum með viðeigandi búnaði. Ef hurðir þurfa meira en 40 N kraft til að opna þá geta fatlaðir átt erfitt með þær.

**Vinnuaðstöður:** *Lýsing:* ATH að þetta er viðmið fyrir grunnskóla og ekki er vísað beint í leikskóla. Engir stólar til staðar fyrir einstaklinga sem gætu þurft góðan líkamlegan stuðning. Þurfa þá að hafa bæði arm- og bakstoðir. Engar stillanlegar lýsingar á vinnusvæðum. *Lausn:* 1) Kaupa stóla. Þurfa ekki að vera margir, en æskilegt væri að geta veit fötluðum börnum meiri líkamlegan stuðning í mat- og vinnuaðstöðum. 2) Kaupa lampa. Fínt væri að geta sett upp borðlampa með stillanlegri lýsingu eftir þörfum.

#### 4 BJARKALUNDUR (BÓKHALDSNR. 31-111-12018)

Leikskólinn er við *Bjarkavelli 3* og tók til starfa í ágúst 2016. Ástand er nokkuð gott en nokkur atriði sem þarf að bæta. Engar athugasemdir eru gerðar við bílastæði og lóð.

**Neyðar- og brunavörn:** *Lýsing:* Engin blikkljós til staðar fyrir heyrnarskerta. Engin biðsvæði fyrir fatlaða, en þar sem það eru engir stigar (nema í þjónusturými) og nóg af auðveldum neyðarútgöngum þá þykir ekki þörf fyrir það. *Lausn:* 1) Blikkljós. Setja upp a.m.k. 1 blikkljós í hvert rými og samtengja brunavarnakerfi.

**Inngangur:** *Lýsing:* Eins og er þá er öllum gestum vísað í átt að öðrum inngangi á hlið byggingar vegna COVID. Það er ekki augljóst fyrr en einstaklingur er kominn alveg að upphaflega innganginum. Ekki þykir ástæða til að breyta þessu ef stefnt er að fara aftur í upphaflegt skipulag þegar COVID aðgerðum líkur. Hnappar á hliðarinngangi eru hins vegar erfiðir/bilaðir. *Lausn:* 1) Laga hnappa. Sjálfvirk hurðaopnun virkar yfirleitt ekki. Hurðirnar eru ágætlega þungar svo laga má þetta sem fyrst.

**Almenn rými (gangar o.fl.):** *Lýsing:* Í grunninn þá uppfyllir hönnunin öll skilyrði, en mikið er um að stólar, borð, hillur o.fl. sé í gangvegi. Flestar stofur, skrifstofur o.fl. er vel merkt, en ekki er augljóst hvar allt er þegar gengið er inn. Hurðir þykja ekki neitt sérstaklega þungar, þannig gert er ráð fyrir að þær uppfylli allar 40 N viðmiðið. *Lausn:* 1) Setja upp sérstök geymslurými. Ef það væri meira geymslurými til staðar þá væri það eflaust notað, en eins og staðan er núna þá endar margt á göngunum. Til að draga úr vandamálinu þá mætti setja upp t.d. skúr fyrir utan þar sem hægt væri að geyma stóla o.þ.h., þó erfiðara gæti verið að finna pláss fyrir stærri hluti eins og borð. 2) Skilti við innganga. Þar sem það er engin sérstök afgreiðsla í notkun þá mætti setja upp skilti við innganga sem beina gestum að skrifstofum og öðrum kennararýmum.

**Salerni:** *Lýsing:* Eitt salerni fyrir fatlaða er til staðar. Það er ekki merkt sérstaklega sem slíkt. Klósett uppfyllir ekki viðmiðið um 70 cm lengd frá vegg að frambrún skálar, en gert er ráð fyrir að þetta sé undantekningaratriði þar sem klósett-kassinn er ekki utanáliggjandi. Seta er 3 cm undir hæðarviðmiði (45 cm, m.v. 48-50 cm). Armstoðir eru til staðar, en 50 cm bil er á milli þeirra (ráðlagt er 60 cm). Upplýstur spegill er til staðar, í 105 cm hæð frá gólfi (miðað er við 90 cm). Einarma blöndunartæki eru til staðar á vaski, en þau eru ekki framlengd sem getur gert sumum fötluðum einstaklingum erfitt fyrir. Mikið er um drasl fyrir framan og kringum innganginn á salerninu sem gerir aðgengi erfitt. Sturta er til staðar með blöndunartæki sem uppfyllir skilyrði fyrir fatlaða. Engin stoðtæki eru til staðar og enginn bekkur. Til staðar er laus sturtuhaus, bæta má við festingu í rúmlega 110 cm hæð fyrir hann. *Lausn:* 1) Merkja. Merkja ætti salernið sem klósett fatlaðra. 2) Laga klósett. Nema ef fatlaðir einstaklingar gerir athugasemd um hæð klósetts þá þykir ekki ástæða til að hækka það eins og er, þar sem setan er einungis 3 cm undir viðmiði. Auka má bilið milli armstoða, hins vegar. 3) Laga spegil. Annað hvort má lækka spegilinn um 15 cm eða bæta við hann þannig að hann byrji í 90 cm hæð. 4) Bæta við framlengingu á vask. 5) Bæta við stoðtækjum í sturtu. Þ.á.m. bekk, stoðtæki og festingu fyrir sturtuhaus í 110 cm hæð.

**Búningsklefar:** *Lýsing:* Viðmiðin hér miðast við grunnskóla og ekki beint minnst á leikskóla. Engir bekkir eru til staðar. Stutt er í sturtu í salerni fatlaðra (Sjá „*Salerni*“). Skápar eru til staðar í

mismunandi hæðum, þó engar merkingar fyrir sjónskerta. Ekki eru snagar í 110-130 cm hæð, en það er slá (sem þó er talsvert yfir þeirri hæð). *Lausn:* 1) Bæta við bekkjum. Þeir þyrftu þá líklega að falla upp að vegg og ekki væri hægt að láta þá uppfylla öll víddarviðmið án þess að fórna viðmiðum fyrir athafnarými. 2) Setja merkingar fyrir sjónskerta á skápa. Þetta getur t.d. verið

límmiðar með punktalettri. 3) Bæta við snögum.

**Vinnuaðstöður:** *Lýsing:* ATH að þetta er viðmið fyrir grunnskóla og ekki er vísað beint í leikskóla. Engir stólar til staðar fyrir einstaklinga sem gætu þurft góðan líkamlegan stuðning. Þurfa þá að hafa bæði arm- og bakstoðir. Engar stillanlegar lýsingar á vinnusvæðum. *Lausn:* 1) Kaupa stóla. Þurfa ekki að vera margir, en æskilegt væri að geta veit fótluðum börnum meiri líkamlegan stuðning í mat- og vinnuaðstöðum. 2) Kaupa lampa. Fínt væri að geta sett upp borðlampa með stillanlegri lýsingu eftir þörfum.

#### 5 HVAMMUR (BÓKHALDSNR. 31-111-12006)

Hvammur er við *Staðarhvamm 23*. Fyrsti hluti Hvamms var byggður árið 1987 en síðan þá hefur verið byggt við hann nokkrum sinnum. Nýjasti hlutinn er frá 2019. Það er margt sem þarf að bæta. **ATH!** Það er líkamlega fatlaður kennari á Hvammi svo bærinn ætti að leggja áherslu að koma byggingunni í lag sem fyrst.

**Neyðar- og brunavörn:** *Lýsing:* Lítið um raunverulega neyðarútganga í formi hurða, aðallega gluggar. Þröskuldar að utan eru of háir í þeim tilvikum þar sem það eru hurðir. Eins og annars staðar þá er enginn neyðarbúnaður fyrir heyrnarskerta, svo bæta ætti við blikkljósum. Brunakrókar á sumum hurðum eru hættulega staðsettir (Sjá efri mynd). Hávaxið fólk gæti hæglega slasað sig ef það labbar á þá. *Lausn:* 1) Blikkljós. Setja upp a.m.k. 1 blikkljós í hvert rými og samtengja brunavarnakerfi. 2) Bæta neyðarútganga. Best væri að gera þetta í samráði við slökkvilið og fulltrúa fatlaðra og láta þá meta hvort þörf sé á að bæta við neyðarútgöngum. 3) Laga brunakróka. Þetta gæti þýtt að það þurfi að breyta sjálfum hurðunum, þar sem starfsfólkið vill ekki missa þessa króka.

**Inngangur:** *Lýsing:* Bæta þarf aðalinnangang Hvamms. Til staðar er rennihurð sem er mjög hæg og opnast yfirleitt ekki alla leið. Ekki dugar einfaldlega að laga hana, því hámarksumferðarrými uppfyllir ekki 80 cm breiddarviðmiðið. Í bestu aðstæðum gæti verið erfitt fyrir hjólastólanotendur að komast inn. *Lausn:* 1) Skipta út hurð. Í bili væri æskilegt að láta laga hurðina tímabundið. Það gæti dugað að smyrja hana. Þar sem hún uppfyllir ekki breiddarviðmið ætti bærinn að stefna að því að skipta henni út. Þar sem gler er báðum megin við hurðina er nægt rými til staðar fyrir stærri hurð.

**Bílastæði:** *Lýsing:* Margt má bæta varðandi bílastæðamál fatlaðra við Hvamm. Aðeins eitt stæði er til staðar sem er u.þ.b. 50 metrum frá inngangi, vel yfir 30 metra viðmiðið. Ofan á það er það nokkuð slitið og með slæmt aðgengi upp á stétt. Innkeyrsla er til staðar sem fer nánast alveg upp að inngangi. Upphaflegur tilgangur þess var vörumóttaka en fatlaður kennari í skólanum fær að nota innkeyrsluna sem bílastæði. *Lausn:* 1) Laga núverandi stæði. Ef notandi kemst ekki upp á stétt beint úr bílnum neyðist hann til að taka ágætis hring til að komast inn í bygginguna. Mælt er með að lækka eða jafnvel fjarlægja kanta við hlið bílastæðis. 2) Breyta innkeyrslu í bílastæði fatlaðra. Þetta væri auðvelt að gera, það eina sem þarf að gera er að merkja það. Þetta gæti dregið úr aðgengi sendibíla, svo ef hægt er að framkvæma næsta lið þá yrði það betri lausn. 3) Bæta við sérstöku bílastæði fyrir fatlaða við inngang. Þessi tillaga kom frá starfsfólki Hvamms. Hún hljómar eins og góð lausn en myndi fela í sér þó nokkrar framkvæmdir, ásamt því að geta mögulega stangast á við reglugerðir. Fyrir framan innganginn er stór grasflötur sem er ekki nýttur undir neitt. Framlengja mætti innkeyrsluna (eða hafa aðra samsíða) sem myndi þá leiða að bílastæði hinum megin við innganginn. Neðsta myndin hér til hliðar sýnir staðinn, en inngangurinn sést vinstra megin á myndinni. Þetta myndi þýða að bílar gætu

verið að keyra fram hjá og mjög nálægt inngangi, svo tryggja þarf að engar reglugerðir stangist á við þá leið.

**Salerni:** *Lýsing:* Eitt salerni fyrir fatlaða er til staðar en það er á óáberandi stað, illa merkt og er einnig notað sem geymsla. Ekki þarf að gera mikið til að láta það uppfylla skilyrði. Spegill er aðeins of hár og blöndunartæki er ekki framlengt (en er þó einarma). Engin sturta er til staðar en starfsfólk sagðist gjarnan vilja hafa aðgang að slíkri aðstöðu. *Lausn:* 1) Merkja. Merkja ætti salernið sem klósett fatlaðra. Einnig má setja upp skilti á góðum stöðum sem vísa þangað 2) Laga vask og spegil. Speglar þurfa að vera vel upplýstir í a.m.k. 90 cm hæð frá gólfi. Setja má framlengingu á blöndunartækið.

3) Útbúa nýja geymslu. Rýmið er ekki notað undir óhemju mikið af dóti og með smá endurskipulagi þá ætti að vera hægt að koma því fyrir annars staðar. Þetta gæti samt þýtt að það þurfi að t.d. smíða skúr á lóðinni. 4) Setja upp sturtu. Tryggja þarf að hún uppfylli öll viðmið fyrir fatlaða, þ.á.m. stoðtæki, hæð sturtuhaus/blöndunartækis o.fl.

**Fundarrými:** *Lýsing:* Þetta atriði tengist ekki beint aðgengismálum fatlaðra, þó það má færa rök fyrir því í ákveðnum aðstæðum. Fundarrými er til staðar í nýjustu viðbyggingu skólans, en það er mjög hljóðbært. Starfsfólki þykir ekki viðunandi að hægt sé að hlusta á umræður á lokuðum fundum, sérstaklega þegar starfsfólk eða foreldrar vilja ræða viðkvæm málefni. Bæði skrifstofa og matstofa liggja að þessu fundarherbergi og getur því verið erfitt fyrir alla aðila að fá næði þegar herbergið er í notkun. *Lausn:* 1) Hljóðeinangra. Skipta þyrfti út stórum glervegg og glerhurð ásamt venjulegri hurð.

**Almenn rými (gangar o.fl.):** *Lýsing:* Skrábraut er til staðar í byggingunni. Miðað er við að það séu armstoðir, helst báðum megin, við skábrautir. Einnig eru nokkrar hurðir ekki nema 70 cm breiðar, sem er undir 80 cm viðmiðinu. Merkingar/vegvisar mættu vera betri, a.m.k. að klósetti fatlaðra. *Lausn:* 1) Setja armstoðir við skábraut. Brautin er ekki neitt sérstaklega brött. Óvíst er hvort hægt sé að setja góðar armstoðir báðum megin, svo mögulega myndi duga að hafa slíkt öðru megin. 2) Breikka hurðir. M.v. að allar inni- og útihurðir séu a.m.k. 80 cm breiðar svo hjólastólar komist í gegnum þær. 3) Skilti við innganga. Þar sem það er engin sérstök afgreiðsla í notkun þá mætti setja upp skilti við innganga sem beina gestum að klósettum, kennslustofum, skrifstofu o.fl.

**Búningsklefar:** *Lýsing:* Engir sérstakir búningsklefar eru til staðar fyrir starfsfólk. Skápar eru til staðar sem uppfylla öll skilyrði nema fyrir sjónskerta. Starfsfólk sagðist ekki finna sérstaklega fyrir því að hafa ekki búningsaðstöðu, svo ekki þykir þörf á að útbúa slíkt rými eins og er. *Lausn:* 1) Láta skápa uppfylla skilyrði. Eina skilyrðið sem þeir uppfylla ekki er blindraletur fyrir sjónskerta, en slíkt má laga með t.d. upphleyptum límmiðum.

**Vinnuaðstöður:** *Lýsing:* Viðmið fyrir grunnskóla g.r.f. stillanlega lýsingu á vinnuborðum en það er ekki beint vitnað í leikskóla í slíku. Til staðar mega vera nokkrir stólar sem veita armstuðning, en nóg er til af stólum sem veita bakstuðning. *Lausn:* 1) Kaupa húsgögn. Til staðar mættu vera nokkrir borðlampar með stillanlega lýsingu og stólar sem veita meiri stuðning.

6 ÁLFASTEINN (BÓKHALDSNR. 31-111-12015)

Leikskólinn er við *Háholt 17* og var tekinn í notkun árið 2000. Ástand er nokkuð gott og fáar athugasemdir eru gerðar.

**Neyðar- og brunavörn:** *Lýsing:* Allir neyðarútgangar uppfylla skilyrði, en eins og á flestum öðrum stöðum þá eru engin blikkljós eða aðrar neyðarvarnir sem hentar heyrnarskertum. *Lausn:* 1) Blikkljós. Setja upp a.m.k. 1 blikkljós í hvert rými og samtengja brunavarnakerfi.



**Bílastæði:** *Lýsing:* Bílastæði er í mjög góðu ástandi og uppfyllir öll nema eitt skilyrði. Ekki er til staðar lóðrétt skilti fyrir framan bílastæði fatlaðra *Lausn:* 1) Bæta við lóðréttu skilti fyrir framan bílastæði fatlaðra.

**Salerni:** *Lýsing:* Salernisaðstaðan er nokkuð góð en má þó bæta. Aðeins of lítið rými er til staðar fyrir fatlaða einstaklinga að koma sér fyrir, þá sérstaklega hjólastólanotendur. Salernið er ekki sérstaklega merkt fyrir fatlaða. Einarma blöndunartæki eru til staðar en þau eru ekki framlengd. Hurð opnast inn í rýmið, sem dregur úr nýtingu salernisrýmisins enn meira. *Lausn:* 1) Merkja. Merkja ætti salernið sem klósett fatlaðra. Einnig má setja upp skilti á góðum stöðum sem vísa þangað 2) Láta hurð opnast út. Einnig má setja rennihurð ef það hentar betur, en ekki er víst að það sé pláss fyrir slíkt. 3) Endurskipuleggja. Miðað er við 90 cm hindrunarlaust rými öðru megin við klósett og 150x150 cm<sup>2</sup> opið rými fyrir snúning hjólastóla. Ólíklegt er að hægt sé að ná þeim viðmiðum í þessu rými, en því nær því betra.

**Almenn rými (gangar o.fl.):** *Lýsing:* Nokkuð gott ástand. Eins og annars staðar þá er skortur á góðum merkingum. Skábraut er til staðar með handlista öðru megin, en miðað er við að það sé báðum megin *Lausn:* 1) Setja aðra armstöð við skábraut. 2) Skilti við innganga. Þar sem það er engin sérstök afgreiðsla í notkun þá mætti setja upp skilti við innganga sem beina gestum að klósettum, kennslustofum, skrifstofu o.fl.

**Vinnuaðstöður:** *Lýsing:* Viðmið fyrir grunnskóla g.r.f. stillanlega lýsingu á vinnuborðum en það er ekki beint vitnað í leikskóla í slíku. Til staðar mega vera nokkrir stólar sem veita armstuðning, en nóg er til af stólum sem veita bakstuðning. *Lausn:* 1) Kaupa húsgögn. Til staðar mættu vera nokkrir borðlampar með stillanlega lýsingu og stólar sem veita meiri stuðning.

7 VESTURKOT (BÓKHALDSNR. 31-111-12009)

Leikskólinn er við *Miklaholt 1* og var tekinn í notkun árið 1994. Aðgengi hjólastóla og fatlaðra almennt er ekki mjög gott hérna.

**Neyðar- og brunavörn:** *Lýsing:* Fáir neyðarútgangar til staðar og misdreifðir. Kanna mætti stöðuna t.d. með fulltrúa frá slökkviliði. Þeir sem eru til staðar eru með of háa þröskulda að utan. Breidd þeirra er á mörkunum. Eins og á flestum öðrum stöðum eru engin blikkljós. *Lausn:* 1) Blikkljós. Setja upp a.m.k. 1 blikkljós í hvert rými og samtengja brunavarnakerfi. 2) Laga núverandi neyðarútganga. Laga þarf þröskulda og kanna þarf hvort hægt sé að breikka þá, þó ef slökkvilið/fatlaðir sætta sig við breiddina þá þarf það ekki að hafa háan forgang. 3) Bæta við neyðarútgöngum. Erfitt er að komast út í sumum hlutum byggingarinnar í neyðartilvikum.

**Bílastæði:** *Lýsing:* Engin bílastæði eru til staðar fyrir fatlaða og ef nokkrum yrði breytt til að henta fötluðum þá væru þau samt of langt frá inngangi til að uppfylla 30 m viðmiðið. Það er aðreina til staðar við inngang skólans. Mögulega mætti taka frá hluta hennar og breyta í bílastæði fyrir fatlaða. *Lausn:* 1) Breyta hluta aðreinar í stæði fyrir fatlaða.

**Salerni:** *Lýsing:* Salernisaðstöður skólans eru mjög ábótavanar m.t.t. fatlaðra. Rýmin, vaskar, salernisskálur o.fl. uppfylla flest ekki skilyrði. Besti staðurinn til að koma fyrir salerni fyrir fatlaða væri í búningsklefa starfsfólks. *Lausn:* 1) Breyta salerni í búningsklefa. Þar eru tvö salernisrými sem mætti t.d. sameina í eitt. Sturta er til staðar í öðru þeirra sem þó uppfyllir ekki öll viðmið en það má laga með litlum viðbótum (einarma blöndunartæki, stoðtæki og bekkur).

**Almenn rými (gangar o.fl.):** *Lýsing:* Eins og annars staðar þá er skortur á góðum merkingum. Flestar hurðir eru um 75 cm breiðar, en það er undir 80 cm viðmiðinu *Lausn:* 1) Bæta merkingar innandyra. 2) Breikka hurðir.

**Búningsklefi:** *Lýsing:* Skápar uppfylla öll viðmið nema þau sem sett eru fyrir sjónskerta. Engir snagar eru í hentugri hæð fyrir hjólastólanotendur. Engir bekkir eru til staðar. „Salernis“ liðurinn fyrir ofan fer aðeins í aðstöðuna hér. *Lausn:* 1) Láta skápa uppfylla skilyrði. Eina skilyrðið sem þeir uppfylla ekki er blindraletur fyrir sjónskerta, en slíkt má laga með t.d. upphleyptum límmiðum. 2) Bæta við snögum. Miðað er við að það séu nokkrir snagar í 110-130 cm hæð frá gólfi. 3) Setja upp bekki. Miðað er við bekki sem eru [120+]x[40-50]x[45-50] (LxBxH í cm). Slíkir bekki gætu þó dregið verulega úr nýtanlegu plássi í rýminu svo styttri bekkir væru kannski betri lausn, svo fremur að þeir uppfylli breiddar- og hæðarviðmið.

**Vinnuaðstöður:** *Lýsing:* Viðmið fyrir grunnskóla g.r.f. stillanlega lýsingu á vinnuborðum en það er ekki beint vitnað í leikskóla í slíku. Til staðar mega vera nokkrir stólar sem veita armstuðning, en nóg er til af stólum sem veita bakstuðning. *Lausn:* 1) Kaupa húsgögn. Til staðar mættu vera nokkrir borðlampar með stillanlega lýsingu og stólar sem veita meiri stuðning.

#### 8 SMÁRALUNDUR (BÓKHALDSNR. 31-111-12004)

Leikskólinn er við *Smárabarð 1* og var tekinn í notkun árið 1984. Nokkur atriði sem má bæta hér, en mest áberandi eru bílastæðamál.

**Neyðar- og brunavörn:** *Lýsing:* Neyðarútgangar uppfylla skilyrði, þó nokkur svæði treysta á glugga í neyðartilvikum. Eins og annars staðar þá eru engin blikkljós fyrir heyrnarskerta. *Lausn:* 1) Blikkljós. Setja upp a.m.k. 1 blikkljós í hvert rými og samtengja brunavarnakerfi. 2) Bæta við neyðarútgangshurðum. Ekki er víst hvort það sé gerð krafa um fleiri neyðarútganga í formi hurða. Kanna má málið t.d. með fulltrúa frá slökkviliði.

**Bílastæði:** *Lýsing:* Engin bílastæði eru til staðar fyrir fatlaða. Partar af bílastæðinu eru byrjaðir að sýna slit og má fara að huga að. Erfitt gæti verið fyrir þjónustubíla að komast að í núverandi ástandi. Það er annað, stærra bílastæði fyrir ofan byggingu sem gæti hentað betur til að aðlaga að þörfum fatlaðra. *Lausn:* 1) Útbúa stæði fyrir fatlaða.

**Inngangur:** *Lýsing:* Ekki er mjög skýrt hvað flokkast sem aðalinngangur skólans. Hann er í raun fyrir aftan skólann, en það fyrsta sem gestir sjá er vörumótaka. Sumir inngangar eru frekar þröngir og með háa þröskulda *Lausn:* 1) Beina gestum að bakhlið byggingar. Þetta má gera með skiltum o.þ.h. 2) Laga þröskulda.

**Salerni:** *Lýsing:* Engin salerni eru til staðar sem henta fötluðum *Lausn:* 1) Útbúa salerni fyrir fatlaða. Engin salerni eru til staðar sem

auðvelt væri að breyta svo þetta gæti falið í sér talsverðar framkvæmdir.

**Almenn rými (gangar o.fl.):** *Lýsing:* Dálítið um húsgögn o.fl. í gangvegi sem gæti gert fötluðum erfitt fyrir. Skortur er á góðum merkingum. Hurðir virðast vera of þungar. *Lausn:* 1) Bæta merkingar innandyrá. Þá sérstaklega frá inngangi. 2) Útbúa betra geymslupláss. Tryggja þarf að starfsfólk geymi húsgögn o.fl. ekki í gangvegi. Alltaf þarf að vera 100 cm hindrunarlaust rými á göngum. 3) Mæla og stilla þyngd hurða. Kanna þarf hvort þyngd hurða nái yfir 40 N og ef svo þá þarf að stilla hurðapumpur.

**Vinnuaðstöður:** *Lýsing:* Viðmið fyrir grunnskóla g.r.f. stillanlega lýsingu á vinnuborðum en það er ekki beint vitnað í leikskóla í slíku. Til staðar mega vera nokkrir stólar sem veita armstuðning, en nóg er til af stólum sem veita bakstuðning. *Lausn:* 1) Kaupa húsgögn. Til staðar mættu vera nokkrir borðlampar með stillanlega lýsingu og stólar sem veita meiri stuðning.

#### 9 HLÍÐARENDI (BÓKHALDSNR. 31-111-12011)

Leikskólinn er við *Úthlið 1* og var tekinn í notkun árið 1998. Ástand er ekki slæmt en það má gera betur.

**Neyðar- og brunavörn:** *Lýsing:* Þröskuldar eru mjög háir á nokkrum stöðum (20 cm, viðmiðið er hámark 13 cm að utan). Þetta hefur leitt til óþæginda fyrir minnstu börnin. Eins og annars staðar er skortur á blikkljósum fyrir heyrnarskerta. *Lausn:* 1) Blikkljós. Setja upp a.m.k. 1 blikkljós í hvert rými og samtengja brunavarnakerfi. 2) Laga þröskulda. Þeir þurfa að vera að hámarki 10 cm að innan og 13 cm að utan.

**Bílastæði:** *Lýsing:* Bílastæði er til staðar sem virðist vera ætlað fötluðum en er alveg ómerkt. *Lausn:* 1) Merkja stæði. Mála þarf stæðið sjálft og setja lóðrétt skilti fyrir framan.

**Inngangur:** *Lýsing:* Inngangar eru ágætir en eru ekki með sjálfvirka hurðaopnun. *Lausn:* 1) Setja upp sjálfvirka hurðaopnun. Þetta eru tvöfaldir inngangar, hannaðir með öryggi barna í huga. Tryggja þarf að sjálfvirkar lausnir hleypi ekki börnum út.

**Salerni:** *Lýsing:* Klósettseta er í 42 cm hæð en miðað er við 48-50 cm. Vel upplýstur spegill er til staðar í 100 cm hæð, en miðað er við 90 cm hæð frá gólfi hámark. Salernið er ekki sérstaklega merkt fyrir fatlaða. Ekki eru einarma blöndunartæki til staðar. Hurðin opnast inn í rýmið sem dregur úr nýtingu þess. *Lausn:* 1) Hækka klósettsetu. 2) Breyta spegli. Hann þarf að byrja í 90 cm hæð frá gólfi en það ætti að vera í lagi að einfaldlega bæta við búið í þeirri hæð.

3) Breyta blöndunartæki. Það þarf að vera einarma með framlengdu handfangi. 4) Bæta merkingu. 5) Láta hurð opnast út frekar en inn. Rennihurð er líka ásættanleg lausn.

**Búningsklefi:** *Lýsing:* Skápar uppfylla öll viðmið nema þau sem sett eru fyrir sjónskerta. Engir snagar eru í hentugri hæð fyrir hjólastólanotendur. Engir bekkir eru til staðar. *Lausn:* 1) Láta skápa uppfylla skilyrði. Eina skilyrðið sem þeir uppfylla ekki er blindraletur fyrir sjónskerta, en slíkt má laga með t.d. upphleyptum límmiðum. 2) Bæta við snögum. Miðað er við að það séu nokkrir snagar í 110-130 cm hæð frá gólfi. 3) Setja upp bekki. Miðað er við bekki sem eru [120+]x[40-50]x[45-50] (LxBxH í cm). Slíkir bekki gætu þó dregið verulega úr nýtanlegu plássi í rýminu svo styttri bekkir væru kannski betri lausn, svo fremur að þeir uppfylli breiddar- og hæðarviðmið.

**Almenn rými (gangar o.fl.):** *Lýsing:* Dálítið um húsgögn o.fl. í gangvegi sem gæti gert fötluðum erfitt fyrir. Skortur er á góðum merkingum. *Lausn:* 1) Bæta merkingar innandyrá. Þá sérstaklega frá inngangi. 2) Útbúa betra geymslupláss. Tryggja þarf að starfsfólk geymi húsgögn o.fl. ekki í gangvegi. Alltaf þarf að vera 100 cm hindrunarlaust rými á göngum.

**Vinnuaðstöður:** *Lýsing:* Viðmið fyrir grunnskóla g.r.f. stillanlega lýsingu á vinnuborðum en það er ekki beint vitnað í leikskóla í slíku. Til staðar mega vera nokkrir stólar sem veita armstuðning, en nóg er til af stólum sem veita bakstuðning. *Lausn:* 1) Kaupa húsgögn. Til staðar mættu vera nokkrir borðlampar með stillanlega lýsingu og stólar sem veita meiri stuðning.

10 STEKKJARÁS (BÓKHALDSNR. 31-111-12016)

Leikskólinn er við *Ásbraut 4* og var tekinn í notkun árið 2004. Ástand er nokkuð gott, ekki margar stórar athugasemdir.

**Neyðar- og brunavörn:** *Lýsing:* Neyðarútgangar eru til fyrirmyndar. Eins og annars staðar er skortur á blikkljósum fyrir heyrnarskerta. *Lausn:* 1) Blikkljós. Setja upp a.m.k. 1 blikkljós í hvert rými og samtengja brunavarnakerfi.

**Bílastæði:** *Lýsing:* Bílastæði fatlaðra uppfyllir öll skilyrði en er þó ekki merkt á jörðu. *Lausn:* 1) Merkja stæði. Mála þarf stæðið sjálf.

**Inngangur:** *Lýsing:* Margt má bæta varðandi innganga. Það vantar sjálfvirka hurðaopnun, og hurðirnar sjálfar eru alveg á mörkunum varðandi breidd. *Lausn:* 1) Setja upp sjálfvirka hurðaopnun. Þetta eru tvöfaldir inngangar, hannaðir með öryggi barna í huga. Tryggja þarf að sjálfvirkar lausnir hleypi ekki börnum út. 2) Kanna með að breikka hurðir.

**Salerni:** *Lýsing:* Salernið uppfyllir öll viðmið sem gerð eru fyrir salerni fatlaðra fyrir utan merkingu. Til staðar er sturta sem uppfyllir flest skilyrði, en engin stoðtæki eða bekkir eru til staðar. *Lausn:* 1) Merkja salerni fatlaðra sérstaklega. 2) Bæta sturtu m.t.t. fatlaðra. Það má bæta við bekk og stoðtækjum.

**Búningsklefi:** *Lýsing:* Skápar uppfylla öll viðmið nema þau sem sett eru fyrir sjónskerta. Engir snagar eru í hentugri hæð fyrir hjólastólanotendur. *Lausn:* 1) Láta skápa uppfylla skilyrði. Eina skilyrðið sem þeir uppfylla ekki er blindraletur fyrir sjónskerta, en slíkt má laga með t.d. upphleyptum límmiðum. 2) Bæta við snögum. Miðað er við að það séu nokkrir snagar í 110-130 cm hæð frá gólfi.

**Almenn rými (gangar o.fl.):** *Lýsing:* Dálítið um húsgögn o.fl. í gangvegi sem gæti gert fötluðum erfitt fyrir. Skortur er á góðum merkingum. *Lausn:* 1) Bæta merkingar innandyr. Þá sérstaklega frá inngangi. 2) Útbúa betra geymslupláss. Tryggja þarf að starfsfólk geymi húsgögn o.fl. ekki í gangvegi. Alltaf þarf að vera 100 cm hindrunarlaust rými á göngum.

**Vinnuaðstöður:** *Lýsing:* Viðmið fyrir grunnskóla g.r.f. stillanlega lýsingu á vinnuborðum en það er ekki beint vitnað í leikskóla í slíku. Til staðar mega vera nokkrir stólar sem veita armstuðning, en nóg er til af stólum sem veita bakstuðning. *Lausn:* 1) Kaupa húsgögn. Til staðar mættu vera nokkrir borðlampar með stillanlega lýsingu og stólar sem veita meiri stuðning.

11 VÍÐIVELLIR (BÓKHALDSNR. 31-111-12030)

Leikskólinn er við *Miðvang 39* og var tekinn í notkun árið 1973. Þrátt fyrir aldur þá hentar hann nokkuð vel fyrir hreyfihömluð börn. Leiktæki sem henta börnum í hjólastólum eru til staðar og starfsfólkið virðist hafa reynslu af því að sjá um börn með fatlanir. **ATH!** Fötluð börn eru í þessum leikskóla og þ.a.l. ætti að veita atriðunum hér að neðan forgang.

**Neyðar- og brunavörn:** *Lýsing:* Eins og annars staðar er skortur á blikkljósum fyrir heyrnarskerta. *Lausn:* 1) Blikkljós. Setja upp a.m.k. 1 blikkljós í hvert rými og samtengja brunavarnakerfi.

**Inngangur:** *Lýsing:* Þröskuldar eru frekar háir, sérstaklega fyrir börn. Enginn inngangur með sjálfvirka hurðaopnun er til staðar. *Lausn:* 1) Setja upp sjálfvirka hurðaopnun. Tryggja þarf að sjálfvirkar lausnir hleypi ekki börnum út. 2) Laga þröskulda. Miðað er við 10 cm að innan og 13 cm að utan, en a.m.k. eitt fatlað barn með göngugrind er í skólanum eins og er og þ.a.l. væri æskilegt að hafa þröskuldana lægri.

**Salerni:** *Lýsing:* Salernin sem eru til staðar henta fötluðum börnum ef miðað er við að starfsfólk aðstoði þau. Engin salerni fyrir fatlaða eru til staðar fyrir fullorðna einstaklinga. *Lausn:* 1) Setja upp salerni fyrir fatlaða. Þá þarf að huga að réttum stoðtækjum, nægu rými, góðum merkingum o.fl.

**Almenn rými (gangar o.fl.):** *Lýsing:* Dálítið um húsgögn o.fl. í gangvegi sem gæti gert fötluðum erfitt fyrir. Skortur er á góðum merkingum. Nokkrar hurðir eru einungis 70 cm breiðar en viðmiðið er 80 cm. *Lausn:* 1) Bæta merkingar innandyr. Þá sérstaklega frá inngangi.

2) Útbúa betra geymslupláss. Tryggja þarf að starfsfólk geymi húsgögn o.fl. ekki í gangvegi. Alltaf þarf að vera 100 cm hindrunarlaust rými á göngum. 3) Breikka hurðir. Ekki er nauðsynlegt að breikka allar hurðir sem ná ekki 80 cm þar sem sumar þeirra leiða inn í geymslur o.þ.h. Hurðir á göngum og stærri rýmum ættu að hafa forgang.

**Vinnuaðstöður:** *Lýsing:* Viðmið fyrir grunnskóla g.r.f. stillanlega lýsingu á vinnuborðum en það er ekki beint vitnað í leikskóla í slíku. Til staðar mega vera nokkrir stólar sem veita armstuðning, en nóg er til af stólum sem veita bakstuðning. *Lausn:* 1) Kaupa húsgögn. Til staðar mættu vera nokkrir borðlampar með stillanlega lýsingu og stólar sem veita meiri stuðning.

12 HJALLI (BÓKHALDSNR. 31-111-12032)

Leikskólinn er við *Hjallabraut 55* og var tekinn í notkun árið 1989. Bætt hefur verið við bygginguna síðan þá. Aðgengi fatlaðra í skólanum er nokkuð gott en það vantar þó gott salerni fyrir fatlaða.

**Neyðar- og brunavörn:** *Lýsing:* Eins og annars staðar er skortur á blikkljósum fyrir heyrnarskerta. Nokkrir neyðarútgangar ná ekki 80 cm breidd. *Lausn:* 1) Blikkljós. Setja upp a.m.k. 1 blikkljós í hvert rými og samtengja brunavarnakerfi. 2) Breikka neyðarútganga. Miðað er við að allir neyðarútgangar eigi að vera a.m.k. 80 cm breiðir.

**Inngangar:** *Lýsing:* Eins og er þá henta engir inngangar vel fyrir hreyfihamlaða en verið er að breyta einum þeirra til að uppfylla öll skilyrði. *Lausn:* 1) *Ekki þörf á neinu öðru, í vinnslu.*

**Salerni:** *Lýsing:* Ekkert salerni er til staðar sem hentar fötluðum. Einu salerni í eldri hluta byggingar mætti hæglega breyta til að uppfylla skilyrði, en aðgengi að því er ekki gott úr nýrri byggingunni (sjá *Almenn rými*). Setja þyrfti upp salerni fyrir fatlaða þar líka. *Lausn:* 1) Setja upp salerni fyrir fatlaða. Þá þarf að huga að réttum stoðtækjum, nægu rými, góðum merkingum o.fl. Einnig mætti skoða að láta hurðina opnast út til að auka nýtanlegt rými að innan.

**Búningsklefi:** *Lýsing:* Skápar uppfylla öll viðmið nema þau sem sett eru fyrir sjónskerta. Engir snagar eru í hentugri hæð fyrir hjólastólanotendur. Sturta er til staðar sem er þó ekki með nein stoðtæki til staðar. Engir bekkir eru til staðar. *Lausn:* 1) Láta skápa uppfylla skilyrði. Eina skilyrðið sem þeir uppfylla ekki er blindraletur fyrir sjónskerta, en slíkt má laga með t.d. upphleyptum límmiðum. 2) Bæta við snögum. Miðað er við að það séu nokkrir snagar í 110-130 cm hæð frá gólfi. 3) Bæta sturtu fyrir fatlaða. Setja þarf upp handstoðir og bekk. 4) Setja upp bekki. Miðað er við bekki sem eru [120+]x[40-50]x[45-50] (LxBxH í cm). Slíkir bekki gætu þó dregið verulega úr nýtanlegu plássi í rýminu svo styttri bekkir væru kannski betri lausn, svo fremur að þeir uppfylli breiddar- og hæðarviðmið.

**Almenn rými (gangar o.fl.):** *Lýsing:* Dálítið um húsgögn o.fl. í gangvegi sem gæti gert fötluðum erfitt fyrir. Skortur er á góðum merkingum. Einn gangur í eldri hluta byggingar er of þröngur fyrir hjólastóla. Þar er búið að koma fyrir tröppum og palli fyrir börnin á leikskólanum, en það gerir ganginn allt of þröngan (Sjá neðri mynd). Þetta er það sem meint var með að aðgengi milli gömlu og nýju byggingu er erfitt fyrir fatlaða (sjá *Salerni*). *Lausn:* 1) Bæta merkingar innandyra. Þá sérstaklega frá inngangi. 2) Útbúa betra geymslupláss. Tryggja þarf að starfsfólk geymi húsgögn o.fl. ekki í gangvegi. Alltaf þarf að vera 100 cm hindrunarlaust rými á göngum. 3) Fjarlægja pall. Í samráði við starfsfólk má kanna hvort það sé raunveruleg þörf á þessum palli og fjarlægja hann ef svo er ekki.

13 HLÍÐARBERG (BÓKHALDSNR. 31-111-12008)

Leikskólinn er við *Hlíðarberg 1* og var tekinn í notkun árið 1993. Nokkur atriði sem þarf að laga hér.

**Neyðar- og brunavörn:** *Lýsing:* Eins og annars staðar er skortur á blikkljósum fyrir heyrnarskerta. Einn neyðarútgangur leiðir út á 13 cm pall, sem er alveg við mörkin *Lausn:* 1) Blikkljós. Setja upp a.m.k. 1

blikkljós í hvert rými og samtengja brunavarnakerfi. 2) Setja ramp á pall. 13 cm hár pallur er á mörkum þess að vera of hátt fyrir hjólastóla, svo setja ætti upp ramp hér.

**Bílastæði:** *Lýsing:* Bílastæði fatlaðra er til fyrirmyndar í Hlíðarbergi, þó það vantar lóðrétt skilti fyrir framan það *Lausn:* 1) Bæta við lóðréttu skilti fyrir framan bílastæði.

**Inngangur:** *Lýsing:* Inngangur mætti vera betur merktur. Einnig hentar hann illa fyrir hreyfihamlaða þar sem ekki er hægt að opna hurðirnar sjálfvirkt. *Lausn:* 1) Bæta merkingar við inngang. Æskilegt er að aðalinngangar séu merktir sérstaklega. 2) Setja upp sjálfvirka hurðaopnun. Passa þarf að slík lausn setji öryggi barna ekki í hættu.

**Salerni:** *Lýsing:* Sjá má á mynd að rýmið er einnig notað sem geymsla. Salernisskál uppfyllir öll skilyrði nema 90 cm hindrunarlaust rými við hlið. Vel upplýstur spegill er til staðar en hann er í 110 cm hæð frá gólfi. Salernið er ekki sérstaklega merkt fyrir fatlaða. Lítið rými er fyrir snúning hjólastóla. Hurð opnast inn í rýmið. *Lausn:* 1) Bæta hindrunarlaust rými. Finna þarf nýtt rými til að geyma snjógallana o.fl. Mun líklega duga fyrir 90 cm rými við hlið en ekki duga til að ná 150x150 cm snúningsrými fyrir hjólastóla.

2) Lækka eða framlengja spegil. Hann þarf að byrja í 90 cm hæð. 3) Breyta hurð. Miðað er við að hurðir salerna opnast út frekar en inn, en í þessu tilviki gæti það hampað aðgengi á ganginum sem salernið er á. Skoða má möguleika á rennihurð.

**Búningsklefi:** *Lýsing:* Bekkir eru til staðar sem uppfylla skilyrði. Engin sturta er til staðar fyrir starfsfólk í húsinu. Skápar uppfylla öll viðmið nema þau sem sett eru fyrir sjónskerta. Ekki eru snagar til staðar í hæð sem hentar hjólastólanotendum. *Lausn:* 1) Setja upp sturtu. Erfitt gæti verið að finna pláss fyrir sturtu, yrði líklega ekki nálægt þessum búningsklefa. Tryggja þarf að sturtan henti fötluðum. 2) Bæta við snögum. Miðað er við að það séu nokkrir snagar í 110-130 cm hæð frá gólfi. 3) Bæta skápa. Þetta má gera með upphlyptum límmiðum með blindraletri

**Almenn rými (gangar o.fl.):** *Lýsing:* Dálítið um húsgögn o.fl. í gangvegi sem gæti gert fötluðum erfitt fyrir. Skortur er á góðum merkingum. Nokkrar hurðir eru á mörkum 80 cm breiddarviðmiðsins *Lausn:* 1) Bæta merkingar innandyra. Þá sérstaklega frá inngangi. 2) Útbúa betra geymslupláss. Tryggja þarf að starfsfólk geymi húsgögn o.fl. ekki í gangvegi. Alltaf þarf að vera 100 cm hindrunarlaust rými á göngum. 3) Breikka hurðir. Ekki metið sem sérstakt forgangsmál þar sem hurðirnar eru á mörkunum (um 75-78 cm), en ef hægt er að bæta þetta þá má gera það.

**Vinnuaðstöður:** *Lýsing:* Viðmið fyrir grunnskóla g.r.f. stillanlega lýsingu á vinnuborðum en það er ekki beint vitnað í leikskóla í slíku. Til staðar mega vera nokkrir stólar sem veita armstuðning, en nóg er til af stólum sem veita bakstuðning. *Lausn:* 1) Kaupa húsgögn. Til staðar mættu vera nokkrir borðlampar með stillanlega lýsingu og stólar sem veita meiri stuðning.

14 NORÐURBERG (BÓKHALDSNR. 31-111-12002)

Leikskólinn er við *Norðurvang 15b* og var tekinn í notkun árið 1982. Nokkur atriði sem þarf að laga hér, þá helst bílastæði fatlaðra.

**Neyðar- og brunavörn:** *Lýsing:* Eins og annars staðar er skortur á blikkljósum fyrir heyrnarskerta. *Lausn:* 1) Blikkljós. Setja upp a.m.k. 1 blikkljós í hvert rými og samtengja brunavarnakerfi.

**Bílastæði:** *Lýsing:* Bílastæði fatlaðra í sjálfum sér uppfyllir öll skilyrði, fyrir utan það að þurfa smá viðhaldsvinnu ásamt merkingu á sjálfu stæðinu. Það er hins vegar furðulega staðsett og til þess að komast að því þá þarf ökumaður að aka eftir þröngum vegi sem er í raun gangstétt. *Lausn:* 1) Kanna með betri staðsetningu. Leiðin að stæðinu er þröng og gæti skapað erfiðar aðstæður þegar aðrir bílar

eða gangandi vegfarendur eru á henni. Hægt væri að breyta 1-2 stæðum á almenna bílastæðinu í bílastæði fyrir fatlaða. Það myndi setja vegalengdina frá stæði að inngangi yfir 30 metra, en það gæti samt verið betri lausn. 2) Laga núverandi stæði. Stæðið þarfnast smá viðhaldsvinnu. Mikið er um gróður sem er að vaxa upp úr því. Líklega væri betri lausn að malbika stæðið, því ekki er hægt að merkja það rétt eins og er.

**Inngangur:** *Lýsing:* Inngangur er ekki sérstaklega merktur, þó leiðin frá bílastæðinu er augljós og beinir gestum að aðalinngangi (Sjá neðri mynd, *bílastæði*). Hurðaopnun er ekki sjálfvirk, sem gerir fötluðum gestum erfiðara fyrir. *Lausn:* 1) Merkja. Merkja ætti aðalinngang sérstaklega, með vegvísa frá bílastæði.

2) Setja upp sjálfvirka hurðaopnun. Passa þarf að þetta setji ekki öryggi barna í hættu.

**Salerni:** *Lýsing:* Rýmið er einnig notað sem geymsla fyrir snjógalla, sem dregur úr nýtingu. Salernisskál uppfyllir öll skilyrði. Vel upplýstur spegill er til staðar en hann er í 100 cm hæð frá gólfi. Salernið er ekki sérstaklega merkt fyrir fatlaða. Circa 130x130 cm rými fyrir snúning er til staðar, undir 150x150 cm viðmiði. Aðgengi fyrir framan rétt sleppur en gæti verið betra. *Lausn:* 1) Bæta hindrunarlaust rými. Finna þarf nýtt rými til að geyma snjógallana o.fl. 2) Lækka eða framlengja spegil. Hann þarf að byrja í 90 cm hæð. 3) Merkja sérstaklega sem salerni fatlaðra.

**Almenn rými (gangar o.fl.):** *Lýsing:* Dálítið um húsgögn o.fl. í gangvegi sem gæti gert fötluðum erfitt fyrir, en talsvert minna en annars staðar. Merkingar innandyra eru nokkuð góðar. *Lausn:* 1) Útbúa betra geymslupláss. Tryggja þarf að starfsfólk geymi húsgögn o.fl. ekki í gangvegi. Alltaf þarf að vera 100 cm hindrunarlaust rými á göngum.

**Vinnuaðstöður:** *Lýsing:* Viðmið fyrir grunnskóla g.r.f. stillanlega lýsingu á vinnuborðum en það er ekki beint vitnað í leikskóla í slíku. Til staðar mega vera nokkrir stólar sem veita armstuðning, en nóg er til af stólum sem veita bakstuðning. *Lausn:* 1) Kaupa húsgögn. Til staðar mættu vera nokkrir borðlampar með stillanlega lýsingu og stólar sem veita meiri stuðning.

15 ARNARBERG (BÓKHALDSNR. 31-111-12003)

Leikskólinn er við *Haukahraun 2* og var tekinn í notkun árið 1992. Ástand er nokkuð gott, en það er hins vegar ekkert bílastæði fyrir fatlaða fyrir utan tvær aðreinar við hlið byggingar.

**Neyðar- og brunavörn:** *Lýsing:* Eins og annars staðar er skortur á blikkljósum fyrir heyrnarskerta. Nokkrir neyðarútgangar eru með 20 cm þröskuld að utan, sem er allt of mikið. *Lausn:* 1) Blikkljós. Setja upp a.m.k. 1 blikkljós í hvert rými og samtengja brunavarnakerfi. 2) Laga þröskulda. Miðað er við hámark 13 cm að utan og 10 cm að innan.

**Bílastæði:** *Lýsing:* Ekkert bílastæði er til staðar fyrir fatlaða. Almennabílastæðið er handan við götuna sem leggur meðfram leikskólanum, svo ekki er æskilegt að setja upp stæði fyrir fatlaða þar. Aðreinar eru til staðar sem henta þjónustubílum, rútum og gestum sem eru að sækja börnin sín. Ein lausn væri að taka frá hluta þeirra fyrir bílastæði fatlaðra. *Lausn:* 1) Setja upp bílastæði fyrir fatlaða. Tryggja þarf að það sé gott aðgengi upp á stétt, vel merkt á jörðu og með skilti o.þ.h.

**Inngangur:** *Lýsing:* Aðalinngangur er ekki sérstaklega merktur, en hann er við nafn skólans (Sjá mynd) svo gerð er undantekning. Hurðaopnun er ekki sjálfvirk, sem gerir fötluðum gestum erfiðara fyrir. *Lausn:* 1) Setja upp sjálfvirka hurðaopnun. Passa þarf að þetta setji ekki öryggi barna í hættu.

**Salerni:** *Lýsing:* Uppfyllir flest skilyrði. Spegill er í 105 cm hæð hins vegar og blöndunartækið er einarma en ekki framlengt. Ekki merkt sem salerni fatlaðra. Sturta er til staðar sem uppfyllir þó ekki skilyrði. *Lausn:* 1) Lækka eða framlengja spegil. Hann þarf að byrja í 90 cm hæð.

2) Merkja sérstaklega sem salerni fatlaðra. 3) Laga sturtu. Blöndunartæki þarf að vera einarma og bæta þarf við bekkjum og stoðtækjum.

**Búningsklefi:** *Lýsing:* Engir bekkir eru til staðar og rýmið er að hluta til notað sem geymsla. Skápar uppfylla öll viðmið nema þau sem sett eru fyrir sjónskerta. Ekki eru til staðar snagar sem henta hjólastólanotendum. Sturta er til staðar í salerni fatlaðra (sjá *Salerni*). *Lausn:* 1) Kanna með uppsetningu bekkja. Gæti dregið verulega úr nýtingu pláss, svo þeir þyrftu helst að falla upp að vegg. 2) Bæta við snögum. Miðað er við að það séu nokkrir snagar í 110-130 cm hæð frá gólfi. 3) Bæta skápa. Þetta má gera með upphleyptum límmiðum með blindralettri.

**Almenn rými (gangar o.fl.):** *Lýsing:* Dálítið um húsgögn o.fl. í gangvegi sem gæti gert fötluðum erfitt fyrir. Vantar góðar merkingar og vegvísa. *Lausn:* 1) Útbúa betra geymslupláss. Tryggja þarf að starfsfólk geymi húsgögn o.fl. ekki í gangvegi. Alltaf þarf að vera 100 cm hindrunarlaust rými á göngum. 2) Bæta merkingar. Auðvelt er að finna skrifstofu frá inngangi, en það sakar ekki að merkja þær. Einnig þarf að merkja salerni o.fl.

**Vinnuaðstöður:** *Lýsing:* Viðmið fyrir grunnskóla g.r.f. stillanlega lýsingu á vinnuborðum en það er ekki beint vitnað í leikskóla í slíku. Til staðar mega vera nokkrir stólar sem veita armstuðning, en nóg er til af stólum sem veita bakstuðning. *Lausn:* 1) Kaupa húsgögn. Til staðar mættu vera nokkrir borðlampar með stillanlega lýsingu og stólar sem veita meiri stuðning.

16 HRAUNVALLALEIKSKÓLI (BÓKHALDSNR. 31-111-120XX)

Leikskólinn er við *Drekavelli 9* og deilir húsnæði með Hraunvallaskóla. Ástand er gott þó salernisaðstöður gætu verið betri.

**Neyðar- og brunavörn:** *Lýsing:* Eins og annars staðar er skortur á blikkljósum fyrir heyrnarskerta. Flestir neyðarútgangar eru gluggar, en neyðarhurðir eru allar til fyrirmyndar. *Lausn:* 1) Blikkljós. Setja upp a.m.k. 1 blikkljós í hvert rými og samtengja brunavarnakerfi. 2) Kanna hvort þörf sé á betri neyðarútgöngum. Þetta myndi fela í sér talsverðar framkvæmdir, en margir þeirra sem eru núna væri erfitt fyrir fatlaða einstaklinga að nota í neyðartilviki.

**Salerni:** *Lýsing:* Salerni fatlaðra er sjaldan notað og endaði því sem geymsla. Starfsfólk sagðist þurfa á geymslupláss að halda og stakk því upp á að salerni starfsmanna yrði frekar breytt í salerni fatlaðra. Núverandi salerni uppfyllir nánast öll skilyrði. Spegill er aðeins of hár. Blöndunartæki er einarma en ekki framlengt. Salernið er ekki merkt sérstaklega. *Lausn:* 1) Lækka eða framlengja spegil. Hann þarf að byrja í 90 cm hæð. 2) Merkja sérstaklega sem salerni fatlaðra. 3) Kanna með að breyta starfsmannasalerni. Salernið er aðeins minna en með litlum breytingum mætti láta það uppfylla flest skilyrði. M.a. þyrfti að láta hurð opnast út.

**Almenn rými (gangar o.fl.):** *Lýsing:* Vantar góðar merkingar og vegvísa. Nokkrar hurðir eru frekar þungar og þarf þ.a.l. að prófa. Nokkrir lásar eru stífir og þá sérstaklega á klósetti fatlaðra. *Lausn:* 1) Bæta merkingar. Salerni, skrifstofur o.fl. eru ómerkt. 2) Mæla og stilla hurðir. Miðað er við hámark 40 N sem þarf til að opna hurðir. 3) Laga eða skipta út lásnum. Fyrst og fremst er mikilvægt að salernis- og neyðarútgangslásar geti verið notaðir einarma með litlum krafti.

**Vinnuaðstöður:** *Lýsing:* Viðmið fyrir grunnskóla g.r.f. stillanlega lýsingu á vinnuborðum en það er ekki beint vitnað í leikskóla í slíku. Til staðar mega vera nokkrir stólar sem veita armstuðning, en nóg er til af stólum sem veita bakstuðning. *Lausn:* 1) Kaupa húsgögn. Til staðar mættu vera nokkrir borðlampar með stillanlega lýsingu og stólar sem veita meiri stuðning. **ATH!** Aðstaðan í Hraunvallaskóla (grunnskólanum) er nokkuð góð fyrir fatlaða, svo kanna mætti hvort slík húsgögn sé hægt að nálgast þar.



## 17 SAMANTEKT

Niðurstaðan á þessari úttekt er ekki ósvipuð þeirri sem gerð var fyrir grunnskóla. Merkingar innan- og utanhúss, brunavarnir m.t.t. heyrnarskertra og salernisaðstöður sem uppfylla ekki öll viðmið eru atriði sem koma fram alls staðar eða nánast alls staðar. Neyðarútgangar eru á flestum stöðum ásættanlegir þó þröskuldar eiga það til að vera of háir. Hvað það varðar þá treysta margir staðir á neyðarútganga í formi opnanlegra glugga, sem myndi auðvitað ekki virka fyrir þá sem eru mjög hreyfihamlaðir. Almennir inngangar eru sjaldan aðgengilegir fyrir hjólastóla þar sem starfsfólk óttast, af góðum ástæðum, að sjálfvirk hurðaopnun geti leitt til þess að börn fari út eftirlitslaus. Fara þarf því varlega í allar framkvæmdir á inngöngum þar sem hönnun þeirra er gerð með öryggi barna í huga, stundum á kostnað fatlaðra. Bílastæði fyrir fatlaða eru til staðar á flestum, en ekki öllum, leikskólum. Huga þarf að slíkum grundvallar atriðum sem fyrst, en jafnvel þar sem stæði fyrir fatlaða eru til staðar þá eru þau oft ekki merkt á fullnægjandi hátt. Ýmis atriði með lægri forgang voru nokkuð algeng. Búningsklefar uppfylla sjaldan öll skilyrði, þó vert er að leggja áherslu á að þessi viðmið eru sett fyrir grunnskóla. Sama gildir um vinnuaðstöður með stillanlegum lýsingum. Einnig geyma margir leikskólar mikið af stólum, borðum og öðrum húsgögnum í gangvegi. Í lang flestum tilvikum þá eru einfaldlega ekki betri geymslusvæði í boði þannig bærinn þyrfti að fara í átak í þeim málum þar sem leikskólar eru beðnir um að losa sig við húsgögn sem ekki eru notuð lengur og setja upp sérstakar geymslur fyrir rest.

Óðinn Kári Rúnarsson, 18. ágúst 2021